



GOBIERNO  
DE ESPAÑA

MINISTERIO  
DE ECONOMÍA, COMERCIO  
Y EMPRESA

SECRETARÍA DE ESTADO  
DE COMERCIO

SECRETARÍA DE ESTADO DE  
COMERCIO

DIRECCIÓN TERRITORIAL DE  
COMERCIO EN MADRID

# **INFORME MENSUAL DE COMERCIO EXTERIOR DE COMUNIDAD DE MADRID**

**DICIEMBRE DE 2023**

## DATOS DICIEMBRE 2023

### ➤ Resultados generales<sup>1</sup>

#### ➤ Exportaciones

En el mes de diciembre, las **exportaciones de mercancías de la Comunidad de Madrid** disminuyeron un 20,5% interanual, alcanzando los 4.036,1 millones de euros. Respecto al mes de noviembre cayeron un 7,5%.

#### ➤ Importaciones

Las **importaciones** de esta CA en diciembre de 2023 (7.964,7 millones de euros) cayeron un 8,7% interanual. Asimismo, descendieron un 7,9% intermensualmente.

#### ➤ Saldo comercial

El **saldo comercial** registró en diciembre de 2023 un déficit de 3.928,6 millones de euros (déficit de 3.640,3 millones de euros en el mismo mes del año anterior). La tasa de cobertura se situó en el 50,7%, 7,6 puntos porcentuales menos que en diciembre de 2022.

El saldo no energético arrojó un déficit de 3.665,8 millones de euros (déficit de 2.637,5 millones de euros en diciembre de 2022) y se alcanzó un déficit energético de 262,8 millones de euros (déficit energético de 1.002,8 millones de euros en el mismo mes del año anterior).

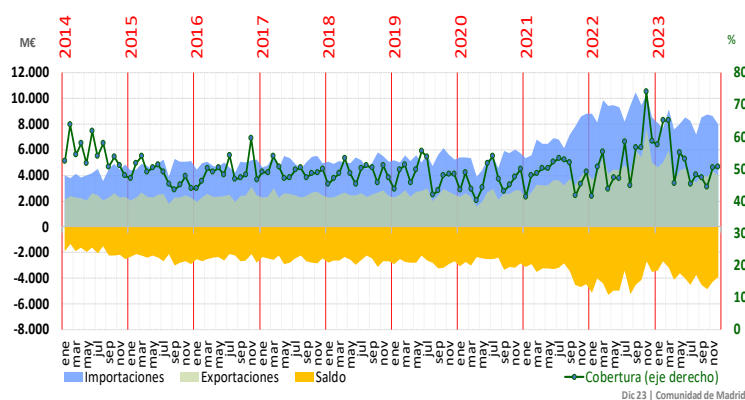
*Cuadro 1: Principales magnitudes mensuales de la Comunidad de Madrid*

PERIODO	EXPORTACIONES			IMPORTACIONES			SALDO	COBERTURA
	Millones €	tvm (%)	tva (%)	Millones €	tvm (%)	tva (%)	Millones €	%
2014 (Dic)	2.329,0	2,0	11,0	4.856,8	8,6	16,3	-2.527,8	48,0
2015 (Dic)	2.263,7	-6,9	-2,8	5.148,5	1,0	6,0	-2.884,8	44,0
2016 (Dic)	2.444,0	-21,1	8,0	5.250,8	0,9	2,0	-2.806,8	46,5
2017 (Dic)	2.465,9	-9,1	0,9	4.936,8	-11,0	-6,0	-2.470,9	49,9
2018 (Dic)	2.392,8	-15,2	-3,0	5.061,9	-8,4	2,5	-2.669,2	47,3
2019 (Dic)	2.520,9	-7,2	5,4	5.219,4	-7,2	3,1	-2.698,5	48,3
2020 (Dic)	2.861,9	0,1	13,5	5.718,1	-5,2	9,6	-2.856,2	50,1
2021 (Dic)	4.326,6	11,3	51,2	8.806,5	2,4	54,0	-4.480,0	49,1
2022 (Dic)	5.008,9	-34,4	15,8	8.549,8	-17,0	-2,9	-3.541,0	58,6
2023 (Dic)*	4.036,1	-7,5	-20,5	7.964,7	-7,9	-8,7	-3.928,6	50,7

\* Datos provisionales. A efectos de cálculo, la variación interanual, se hace con los datos provisionales del año anterior de Comunidad de Madrid

<sup>1</sup> Este informe ha sido elaborado a partir de los datos proporcionados por la SG de Estudios y Evaluación de Instrumentos de Política Comercial de la Secretaría de Estado de Comercio, con datos del Departamento de Aduanas e II.EE de la Agencia Tributaria

En el gráfico siguiente se presenta la evolución mensual de del comercio exterior de mercancías



### ➤ Comparativa entre comunidades autónomas

El valor de las exportaciones aumentó en 8 comunidades autónomas y se redujo en el resto. Las comunidades que registraron un mayor incremento interanual de las exportaciones en diciembre fueron Castilla y León (24,7%), Canarias (16%) y Extremadura (11,8%). En cambio, los mayores descensos interanuales se registraron en Comunidad de Madrid (-20,5%), Comunidad Foral de Navarra (-19,6%) y Cataluña (-18,5%).

En el análisis de las contribuciones, las comunidades que más contribuyeron positivamente fueron Castilla y León, con 0,9 puntos, y País Vasco, con 0,1 puntos. Por otro lado, las comunidades con mayores contribuciones negativas fueron Cataluña, con -4,8 puntos, y Comunidad de Madrid, con -3,3 puntos.

*Cuadro 2. Comparativa acumulada por CCAA*

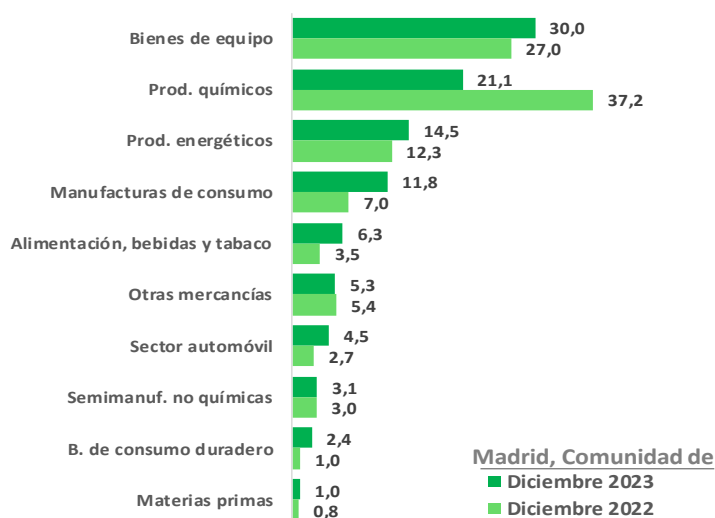
	EXPORTACIONES			IMPORTACIONES		
	% total	tva (%)	contrib.	% total	tva (%)	contrib.
Andalucía	11,4	-11,8	-1,4	10,9	-9,4	-1,0
Aragón	4,4	1,2	0,0	3,9	0,5	0,0
Asturias, Principado De	1,7	5,9	0,1	1,3	-29,3	-0,5
Balears, Illes	0,5	0,9	0,0	0,3	-59,5	-0,4
Canarias	0,8	16,0	0,1	1,3	17,8	0,2
Cantabria	0,8	-12,9	-0,1	0,7	-12,3	-0,1
Castilla Y León	5,0	24,7	0,9	3,3	-4,1	-0,1
Castilla-La Mancha	2,6	-10,6	-0,3	4,2	7,9	0,3
Cataluña	23,4	-18,5	-4,8	23,8	-12,9	-3,1
Comunitat Valenciana	10,3	-8,8	-0,9	8,2	-11,4	-0,9
Extremadura	0,9	11,8	0,1	0,5	-29,1	-0,2
Galicia	8,2	-1,3	-0,1	5,3	-20,4	-1,2
Madrid, Comunidad De	13,9	-20,5	-3,3	24,6	-8,7	-2,1
Murcia, Región De	4,1	-6,6	-0,3	3,5	-16,6	-0,6
Navarra, Comunidad Foral de	2,3	-19,6	-0,5	1,5	-14,2	-0,2
País Vasco	8,2	1,8	0,1	5,4	-29,5	-2,0
Rioja, La	0,6	11,7	0,1	0,4	3,5	0,0
Ceuta	0,0	-35,5	0,0	0,2	49,7	0,1
Melilla	0,0	-77,6	0,0	0,0	231,0	0,0
<b>TOTAL</b>	<b>100,0</b>	<b>-9,8</b>	<b>-9,8</b>	<b>100,0</b>	<b>-11,6</b>	<b>-11,6</b>

## ➤ Análisis sectorial

### ➤ Exportaciones

Las **principales contribuciones al crecimiento** de las **exportaciones** en la Comunidad de Madrid provinieron del sector de manufacturas de consumo (contribución de 2,4 puntos), alimentación, bebidas y tabaco (contribución de 1,5 puntos), bienes de consumo duradero (contribución de 0,9 puntos) y sector automóvil (contribución de 0,9 puntos).

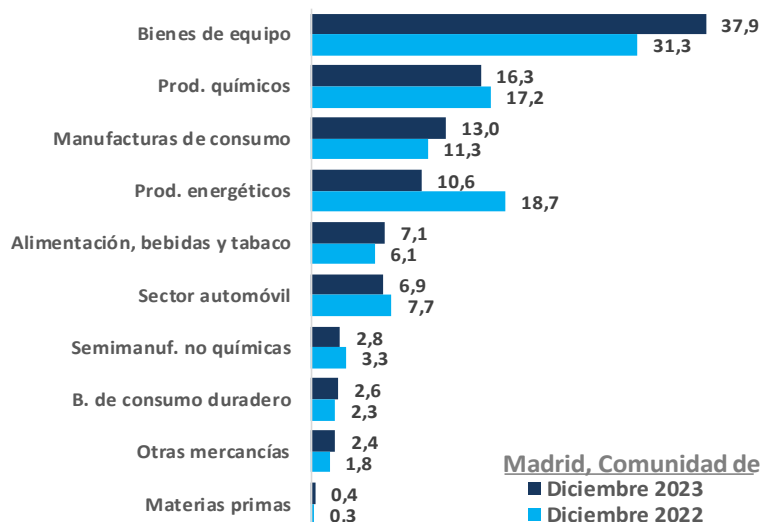
*Cuadro 3. Exportaciones de la Comunidad de Madrid (% sobre el total)*



### ➤ Importaciones

En cuanto a las **importaciones las principales contribuciones positivas** provinieron de los sectores de bienes de equipo (contribución de 3,3 puntos), manufacturas de consumo (contribución de 0,6 puntos), otras mercancías (contribución de 0,4 puntos) y alimentación, bebidas y tabaco (contribución de 0,4 puntos).

*Cuadro 4. Importaciones de la Comunidad de Madrid (% sobre el total)*



## ➤ Análisis geográfico

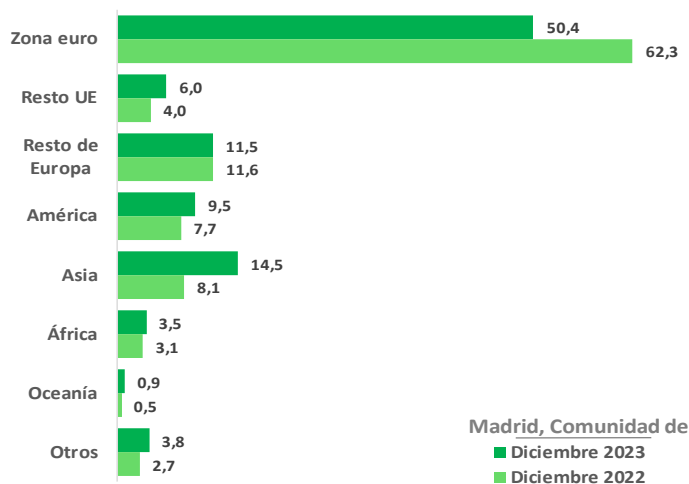
### ➤ Exportaciones

En diciembre de 2023, en términos interanuales **cayó el peso de las exportaciones de la Comunidad de Madrid hacia países comunitarios** en beneficio de las destinadas a terceros países. La participación de las ventas a la UE se situó en el 56,3% del total, porcentaje menor que el 66,3% registrado en diciembre de 2022. Esta pérdida de peso fue debida a la caída de las ventas a la zona euro (50,4% frente al 62,3% del mismo mes del año anterior), ya que el resto de la UE pasó de un 4% en diciembre de 2022 a un 6% en el mismo mes de 2023.

Las exportaciones dirigidas a la UE descendieron un 32,6% interanual, las destinadas a la zona euro descendieron un 35,8% y las dirigidas al resto de la UE ascendieron un 17,2%. De entre nuestros principales socios, los mayores aumentos correspondieron a las ventas a Alemania (39,7%), Portugal (13%) y Italia (9,4%). En el resto de Europa, las ventas a Turquía decrecieron un 52,1% y las ventas a Reino Unido disminuyeron un 12,3%.

Fuera de Europa, subieron las exportaciones a las siguientes grandes categorías de zonas: Asia excluido Oriente Medio (52,4%), Oceanía (51,4%), Oriente Medio (11,3%) y América del Norte (5,3%). Mientras que descendieron las dirigidas a América Latina (-11,3%) y África (-11,1%).

*Cuadro 5. Exportaciones de la Comunidad de Madrid por áreas (% sobre el total)*



### ➤ Importaciones

En el mes de diciembre, las importaciones procedentes de la UE representaron el 51,5% del total importado por la Comunidad de Madrid, con una caída interanual del 5,3% y una cifra de 4.104,7 millones de euros.

A la UE, le siguen en importancia como origen de importaciones las procedentes de las regiones siguientes: Asia, excluido Oriente Medio, con 17,8% del total y una caída interanual del 8,6%, América del Norte con un 13,1% del total de importaciones y un aumento del 5,5%, y Europa, excluida UE, con un 8,7% del total y cuyas importaciones cayeron también un 8,8%.

Por países, EEUU, Alemania, China, Francia e Italia se situaron en el mes de diciembre al frente del ranking de origen de las importaciones.

## DATOS ENERO – DICIEMBRE 2023

### ➤ Resultados generales

#### ➤ Exportaciones

Las **exportaciones** de la Comunidad de Madrid decrecieron un 12,7% en enero-diciembre de 2023, alcanzando los 51.591,7 millones de euros.

#### ➤ Importaciones

Las **importaciones**, con un importe de 98.479,3 millones de euros, se redujeron un 11% interanual.

#### ➤ Saldo comercial

El **saldo comercial** alcanzó un déficit de 46.887,6 millones de euros (déficit de 51.539,2 millones de euros en enero-diciembre de 2022). La **tasa de cobertura** se situó en el 52,4%, es decir, 0,7 puntos porcentuales menor que la del mismo periodo de 2022 (53,1%).

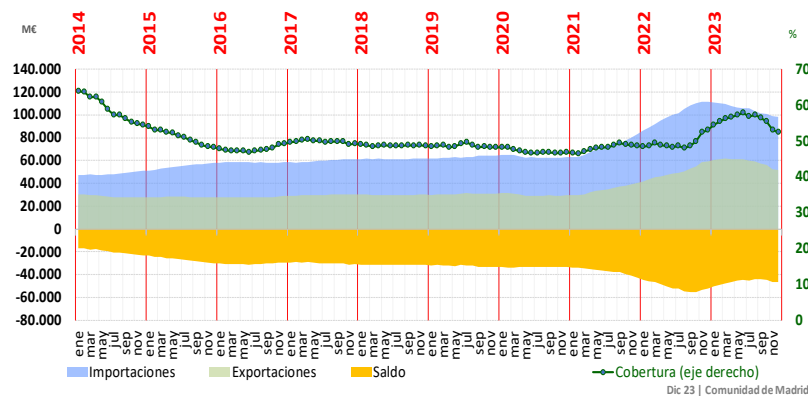
El **saldo no energético** arrojó un déficit de 41.786,1 millones de euros (déficit de 38.132,8 millones de euros en enero-diciembre de 2022) y se alcanzó un déficit energético de 5.101,5 millones de euros (déficit de 13.406,4 millones de euros en el mismo periodo del año anterior).

*Cuadro 6. Principales magnitudes mensuales de la Comunidad de Madrid*

PERIODO	EXPORTACIONES		IMPORTACIONES		SALDO	COBERTURA
	Millones €	tva (%)	Millones €	tva (%)	Millones €	%
2014	27.731,4	-9,9	50.863,6	6,9	-23.132,2	54,5%
2015	27.775,8	0,2	57.720,0	13,5	-29.944,2	48,1%
2016	28.759,7	3,5	58.363,0	1,1	-29.603,4	49,3%
2017	30.000,5	4,3	60.861,8	4,3	-30.861,3	49,3%
2018	29.962,6	-0,1	61.643,5	1,3	-31.680,8	48,6%
2019	31.179,1	4,1	64.591,5	4,8	-33.412,4	48,3%
2020	29.469,9	-5,5	63.080,1	-2,3	-33.610,1	46,7%
2021	40.368,2	37,0	82.921,1	31,5	-42.552,9	48,7%
2022	59.275,9	46,8	111.579,0	34,6	-52.303,1	53,1%
12 últimos meses*	51.591,7	-12,7	98.479,3	-11,0	-46.887,6	52,4%
2014 (Ene-Dic)	27.731,4	-9,9	50.863,6	6,9	-23.132,2	54,5%
2015 (Ene-Dic)	27.775,8	0,2	57.720,0	13,5	-29.944,2	48,1%
2016 (Ene-Dic)	28.759,7	3,5	58.363,0	1,1	-29.603,4	49,3%
2017 (Ene-Dic)	30.000,5	4,3	60.861,8	4,3	-30.861,3	49,3%
2018 (Ene-Dic)	29.962,6	-0,1	61.643,5	1,3	-31.680,8	48,6%
2019 (Ene-Dic)	31.179,1	4,1	64.591,5	4,8	-33.412,4	48,3%
2020 (Ene-Dic)	29.469,9	-5,5	63.080,1	-2,3	-33.610,1	46,7%
2021 (Ene-Dic)	40.368,2	37,0	82.921,1	31,5	-42.552,9	48,7%
2022 (Ene-Dic)	59.275,9	46,8	111.579,0	34,6	-52.303,1	53,1%
2023 (Ene-Dic)*	51.591,7	-12,7	98.479,3	-11,0	-46.887,6	52,4%

\* Datos provisionales. A efectos de cálculo, la variación interanual, se hace con los datos provisionales del año anterior

En el gráfico siguiente se presenta la evolución mensual de del comercio exterior de mercancías



### ➤ Comparativa entre comunidades autónomas

El valor de las exportaciones aumentó en 8 comunidades autónomas y se redujo en el resto. Las comunidades que registraron un mayor incremento interanual de las exportaciones en enero-diciembre fueron Castilla y León (15,9%), La Rioja (9,5%) y Aragón (7,3%). En cambio, los mayores descensos interanuales se registraron en Canarias (-28,5%), Comunidad de Madrid (-12,7%) y Andalucía (-10,3%).

En el análisis de las contribuciones, las comunidades que más contribuyeron positivamente fueron Cataluña, con 1,5 puntos, y Castilla y León, con 0,6 puntos. Por otro lado, las comunidades con mayores contribuciones negativas fueron Comunidad de Madrid, con -1,9 puntos, y Andalucía, con -1,1 puntos.

*Cuadro 7. Comparativa acumulada por CCAA*

	EXPORTACIONES			IMPORTACIONES		
	% total	tva (%)	contrib.	% total	tva (%)	contrib.
Andalucía	10,0	-10,3	-1,1	9,7	-12,4	-1,3
Aragón	4,6	7,3	0,3	4,4	26,2	0,8
Asturias, Principado De	1,6	1,8	0,0	1,3	-19,6	-0,3
Balears, Illes	0,6	-8,3	-0,1	0,4	-15,7	-0,1
Canarias	0,6	-28,5	-0,2	1,0	10,1	0,1
Cantabria	0,9	-4,3	0,0	0,6	-10,6	-0,1
Castilla Y León	4,5	15,9	0,6	3,5	6,7	0,2
Castilla-La Mancha	2,6	-4,3	-0,1	3,7	6,9	0,2
Cataluña	26,2	6,1	1,5	25,9	-1,6	-0,4
Comunitat Valenciana	9,9	-4,1	-0,4	8,2	-11,8	-1,0
Extremadura	0,8	1,5	0,0	0,5	-3,0	0,0
Galicia	7,8	0,5	0,0	4,9	-22,8	-1,4
Madrid, Comunidad De	13,4	-12,7	-1,9	23,2	-11,0	-2,7
Murcia, Región De	3,7	-2,7	-0,1	3,5	-20,8	-0,9
Navarra, Comunidad Foral de	2,7	-4,9	-0,1	1,6	-3,9	-0,1
País Vasco	8,5	0,3	0,0	6,3	-9,0	-0,6
Rioja, La	0,6	9,5	0,1	0,4	3,6	0,0
Ceuta	0,0	-66,8	0,0	0,1	20,2	0,0
Melilla	0,0	-81,3	0,0	0,0	133,4	0,0
<b>TOTAL</b>	<b>100,0</b>	<b>-1,4</b>	<b>-1,4</b>	<b>100,0</b>	<b>-7,2</b>	<b>-7,2</b>

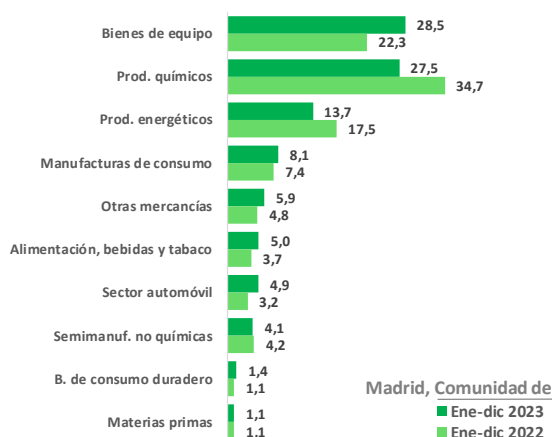
## ➤ Análisis sectorial

### ➤ Exportaciones

Las **principales contribuciones positivas de las exportaciones** de la Comunidad de Madrid de enero a diciembre de 2023 provinieron del sector de bienes de equipo (contribución de 2,5 puntos), sector automóvil (contribución de 1,1 puntos), alimentación, bebidas y tabaco (contribución de 0,6 puntos) y otras mercancías (contribución de 0,3 puntos).

Las principales **contribuciones negativas** provinieron de productos químicos (contribución de -10,7 puntos), productos energéticos (contribución de -5,6 puntos), semimanufacturas no químicas (contribución de -0,7 puntos) y manufacturas de consumo (contribución de -0,3 puntos).

*Cuadro 8. Exportaciones de la Comunidad de Madrid (% sobre el total)*



### ➤ Importaciones

En cuanto a las **importaciones** las **principales contribuciones positivas** en el periodo enero-diciembre provinieron de los sectores de bienes de equipo (contribución de 0,8 puntos), sector automóvil (contribución de 0,5 puntos) y alimentación, bebidas y tabaco (contribución de 0,5 puntos).

Las mayores **contribuciones negativas** provinieron del sector de productos energéticos (contribución de -10,5 puntos), productos químicos (contribución de -1,7 puntos), semimanufacturas no químicas (contribución de -0,5 puntos) y bienes de consumo duradero (contribución de -0,1 puntos).

*Cuadro 9. Importaciones de la Comunidad de Madrid (% sobre el total)*





## • **Análisis geográfico**

### ➤ **Exportaciones**

Las exportaciones de la Comunidad de Madrid dirigidas a la **UE** en enero-diciembre de 2023 (61,2% del total) retrocedieron un 19,9% respecto al mismo periodo del año anterior. En el caso de las ventas a la zona euro (54,7% del total), cayeron un 23,2%, mientras que las destinadas al resto de la Unión Europea (6,5% del total), aumentaron un 24,6%.

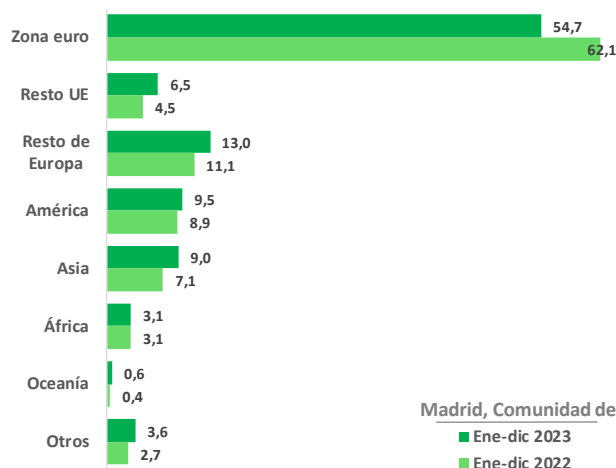
**Por países**, destaca el aumento acumulado hasta diciembre de las ventas a Italia (46,8%) y Alemania (13,8%). En el resto de Europa, las ventas a Turquía ascendieron un 24,8% y las ventas a Reino Unido aumentaron un 6,4 %.

Las exportaciones a **terceros destinos** aumentaron un 1,8% interanual en este periodo, y suponen el 38,8% del total, destacando el crecimiento de las ventas a Oceanía (28,9%), Asia excluido Oriente Medio (15,3%) y América Latina (1,7%), frente a los descensos de América del Norte (-13%), África (-12,4%) y Oriente Medio (-3,7%).

*Cuadro 10. Exportaciones de la Comunidad de Madrid por áreas (% sobre el total)*

	% total	tva (%)	contrib.
<b>EUROPA</b>	<b>74,2</b>	<b>-16,7</b>	<b>-13,0</b>
<b>UNIÓN EUROPEA</b>	<b>61,2</b>	<b>-19,9</b>	<b>-13,3</b>
<b>ZONA EURO</b>	<b>54,7</b>	<b>-23,2</b>	<b>-14,4</b>
Alemania	7,3	13,8	0,8
Francia	13,2	-15,1	-2,1
Italia	8,9	46,8	2,5
Portugal	10,4	-18,4	-2,1
<b>RESTO UE (*)</b>	<b>6,5</b>	<b>24,6</b>	<b>1,1</b>
<b>RESTO EUROPA</b>	<b>13,0</b>	<b>2,8</b>	<b>0,3</b>
Reino Unido	8,8	6,4	0,5
Turquía	1,7	24,8	0,3
<b>AMÉRICA</b>	<b>9,5</b>	<b>-6,9</b>	<b>-0,6</b>
<b>AMÉRICA DEL NORTE</b>	<b>5,2</b>	<b>-13,0</b>	<b>-0,7</b>
EEUU	4,5	-9,8	-0,4
<b>AMÉRICA LATINA</b>	<b>4,3</b>	<b>1,7</b>	<b>0,1</b>
Brasil	0,9	11,1	0,1
México	1,1	10,3	0,1
<b>ASIA</b>	<b>9,0</b>	<b>10,5</b>	<b>0,7</b>
<b>ASIA (exc. Oriente Medio)</b>	<b>7,0</b>	<b>15,3</b>	<b>0,8</b>
China	3,4	65,6	1,2
Japón	0,6	-8,1	0,0
<b>ORIENTE MEDIO</b>	<b>2,0</b>	<b>-3,7</b>	<b>-0,1</b>
Arabia Saudí	0,6	3,3	0,0
<b>ÁFRICA</b>	<b>3,1</b>	<b>-12,4</b>	<b>-0,4</b>
Marruecos	1,4	-10,8	-0,2
<b>OCEANÍA</b>	<b>0,6</b>	<b>28,9</b>	<b>0,1</b>
<b>OTROS</b>	<b>3,6</b>	<b>14,9</b>	<b>0,4</b>
<b>TOTAL</b>	<b>100,0</b>	<b>-12,7</b>	<b>-12,7</b>
<i>Pro memoria: EXTRA UE</i>	38,8	1,8	0,6

**Por países**, destacaron positivamente los aumentos a China (65,6%), Australia (34,3%), Sudáfrica (26,9%), Corea del Sur (11,4%), Brasil (11,1%), México (10,3%), India (6,4%) y Vietnam (5,7%), y negativamente Argelia (-72,2%), Singapur (-51,6%), Canadá (-30,4%), Chile (-25,9%), Taiwán (-19,7%), Nigeria (-18,2%), Egipto (-16,2%) y Emiratos Árabes Unidos (-14,9%).

Cuadro 11. Exportaciones de la Comunidad de Madrid por áreas (% sobre el total)

### ➤ Importaciones

En el periodo enero-diciembre, las importaciones procedentes de la UE representaron el 50,9% del total importado por la Comunidad de Madrid, con un incremento interanual del 2,7%, y una cifra de 50.085,7 millones de euros.

A la UE, le siguen en importancia, como origen de importaciones, las procedentes de las regiones siguientes: Asia, excluido Oriente Medio, con un 18,2% del total importado y una caída del 10,7%. América del Norte con un 12,4% del total y una caída 25,8% y Europa, excluida UE, con un 9,6% del total importado y también con una caída del 30,6%.

Por países, Alemania, EE. UU., China, Francia e Italia se situaron en este periodo al frente del ranking de origen de las importaciones.

## A. APÉNDICE ESTADÍSTICO

A.1 Comercio Exterior de la Comunidad de Madrid en DICIEMBRE de 2023. Desglose por Sectores Económicos.

A.2 Comercio Exterior de la Comunidad de Madrid en ENERO – DICIEMBRE de 2023. Desglose por Sectores Económicos.

A.3 Comercio Exterior de la Comunidad de Madrid en DICIEMBRE de 2023. Desglose por Áreas Geográficas.

A.4 Comercio Exterior de la Comunidad de Madrid en ENERO – DICIEMBRE de 2023. Desglose por Áreas Geográfica

## COMERCIO EXTERIOR POR SECTORES (diciembre 2023)

Sectores Económicos	EXPORTACIONES			IMPORTACIONES			SALDO/BALANCE (M€)	
	Mill. €	% total	tva/YoY (%)	Mill. €	% total	tva/YoY (%)	2023	2022
<b>Alimentación, bebidas y tabaco</b>	<b>252,4</b>	<b>6,3</b>	<b>43,5</b>	<b>564,2</b>	<b>7,1</b>	<b>6,3</b>	<b>-311,8</b>	<b>-355,0</b>
Productos cárnicos	41,7	1,0	12,3	63,8	0,8	14,6	-22,0	-18,5
Productos pesqueros	8,8	0,2	-8,2	53,1	0,7	-7,5	-44,3	-47,8
Frutas, hortalizas y legumbres	37,9	0,9	8,7	78,8	1,0	5,9	-40,9	-39,5
Aceites y grasas	12,8	0,3	47,4	22,6	0,3	81,2	-9,7	-3,7
Azúcar, café y cacao	6,9	0,2	88,9	54,8	0,7	107,8	-47,9	-22,7
Lácteos y huevos	7,9	0,2	-3,7	42,2	0,5	7,6	-34,3	-31,6
<b>Otros alimentos</b>	<b>115,0</b>	<b>2,9</b>	<b>118,7</b>	<b>123,6</b>	<b>1,6</b>	<b>-16,4</b>	<b>-8,5</b>	<b>-95,2</b>
Cereales	4,9	0,1	575,0	35,4	0,4	-49,0	-30,6	-68,7
Preparados alimenticios	92,0	2,3	226,9	64,7	0,8	28,5	27,3	-22,2
Semillas y frutos oleaginosos	1,4	0,0	60,1	1,0	0,0	-25,9	0,4	-0,5
Piensos animales	16,8	0,4	-26,5	22,4	0,3	-15,8	-5,6	-3,8
Bebidas	19,8	0,5	-1,9	26,0	0,3	3,2	-6,1	-5,0
Tabacos	1,5	0,0	-1,1	99,4	1,2	7,7	-98,0	-90,9
<b>Productos energéticos</b>	<b>585,1</b>	<b>14,5</b>	<b>-6,6</b>	<b>847,9</b>	<b>10,6</b>	<b>-47,9</b>	<b>-262,8</b>	<b>-1.002,8</b>
Petróleo y derivados	288,8	7,2	6,4	152,7	1,9	-15,7	136,1	90,3
Gas	104,8	2,6	29,5	512,3	6,4	-60,7	-407,5	-1.223,2
<b>Carbón y electricidad</b>	<b>191,5</b>	<b>4,7</b>	<b>-30,1</b>	<b>182,9</b>	<b>2,3</b>	<b>27,3</b>	<b>8,6</b>	<b>130,1</b>
Carbón	0,7	0,0	20.187,1	0,3	0,0	222,8	0,4	-0,1
Corriente eléctrica	190,8	4,7	-30,3	182,6	2,3	27,1	8,2	130,2
<b>Materias primas</b>	<b>39,6</b>	<b>1,0</b>	<b>-3,9</b>	<b>33,0</b>	<b>0,4</b>	<b>33,2</b>	<b>6,7</b>	<b>16,5</b>
Animales y vegetales	8,9	0,2	-30,8	14,7	0,2	-2,0	-5,8	-2,1
Minerales	30,7	0,8	8,4	18,3	0,2	87,3	12,5	18,6
<b>Semimanufacturas no químicas</b>	<b>126,0</b>	<b>3,1</b>	<b>-18,1</b>	<b>224,7</b>	<b>2,8</b>	<b>-22,9</b>	<b>-98,7</b>	<b>-137,4</b>
Metales no ferrosos	27,1	0,7	-45,1	31,5	0,4	-38,4	-4,4	-1,8
Hierro y acero	26,2	0,6	-1,6	53,0	0,7	-26,0	-26,9	-45,1
Papel	32,8	0,8	4,4	56,0	0,7	-21,3	-23,2	-39,7
Productos cerámicos y similares	12,0	0,3	-41,2	14,9	0,2	-4,0	-3,0	4,8
<b>Otras semimanufacturas no químicas</b>	<b>27,9</b>	<b>0,7</b>	<b>7,1</b>	<b>69,2</b>	<b>0,9</b>	<b>-15,3</b>	<b>-41,3</b>	<b>-55,7</b>
Cal y cemento	2,7	0,1	18,2	2,1	0,0	8,8	0,6	0,4
Vidrio	4,6	0,1	2,6	5,5	0,1	-34,6	-0,9	-4,0
Neumáticos y cámaras	5,3	0,1	-33,0	33,2	0,4	-18,6	-27,9	-32,9
Resto de otras semimanufacturas	15,3	0,4	34,9	28,4	0,4	-7,2	-13,1	-19,2
<b>Productos químicos</b>	<b>849,8</b>	<b>21,1</b>	<b>-55,0</b>	<b>1.296,4</b>	<b>16,3</b>	<b>-13,7</b>	<b>-446,7</b>	<b>384,5</b>
Productos químicos orgánicos	12,0	0,3	-58,7	87,6	1,1	8,5	-75,6	-51,6
Productos químicos inorgánicos	11,8	0,3	-25,9	25,3	0,3	29,9	-13,5	-3,5
Medicamentos	635,7	15,8	-62,0	811,7	10,2	-21,0	-176,0	647,0
Plásticos	57,8	1,4	1,9	165,4	2,1	-5,3	-107,5	-117,9
Abonos	6,0	0,1	7,5	8,2	0,1	-55,3	-2,2	-12,8
Colorantes y curtientes	11,2	0,3	4,6	16,6	0,2	3,9	-5,4	-5,3
Aceites esenciales y perfumados	86,1	2,1	23,0	106,5	1,3	3,4	-20,3	-32,9
Otros productos químicos	29,0	0,7	20,3	75,2	0,9	20,0	-46,2	-38,5
<b>Bienes de equipo</b>	<b>1.209,4</b>	<b>30,0</b>	<b>-12,0</b>	<b>3.016,8</b>	<b>37,9</b>	<b>10,6</b>	<b>-1.807,5</b>	<b>-1.354,8</b>
<b>Maquinaria para la industria</b>	<b>191,6</b>	<b>4,7</b>	<b>3,1</b>	<b>355,2</b>	<b>4,5</b>	<b>-10,3</b>	<b>-163,6</b>	<b>-210,0</b>
<b>Maquinaria específica</b>	<b>44,8</b>	<b>1,1</b>	<b>41,0</b>	<b>153,5</b>	<b>1,9</b>	<b>-4,0</b>	<b>-108,7</b>	<b>-128,1</b>
Maquinaria agrícola	8,1	0,2	111,3	65,8	0,8	10,5	-57,7	-55,7
Maquinaria de obras públicas	8,9	0,2	-2,2	36,0	0,5	4,5	-27,1	-25,4
Maquinaria textil	1,3	0,0	64,3	1,5	0,0	-11,1	-0,2	-0,9
Maquinaria para trabajar metal	3,7	0,1	26,6	15,7	0,2	28,9	-12,0	-9,3
Otra maquinaria específica	22,9	0,6	50,6	34,6	0,4	-33,7	-11,6	-36,9
Maquinaria de uso general	146,8	3,6	-4,7	201,7	2,5	-14,5	-54,9	-81,9
<b>Equipos de oficina y telecomunicaciones</b>	<b>197,0</b>	<b>4,9</b>	<b>26,2</b>	<b>958,3</b>	<b>12,0</b>	<b>12,3</b>	<b>-761,3</b>	<b>-697,5</b>
<b>Maq. de automat. de datos y eq. de</b>	<b>69,2</b>	<b>1,7</b>	<b>29,7</b>	<b>296,5</b>	<b>3,7</b>	<b>-4,3</b>	<b>-227,4</b>	<b>-256,4</b>
Equipos de oficina	19,0	0,5	62,6	48,0	0,6	-18,9	-29,0	-47,4
Maquinaria de automatización de datos	69,2	1,7	29,7	296,5	3,7	-4,3	-227,4	-256,4
Equipos telecomunicaciones	127,8	3,2	24,3	661,8	8,3	21,7	-534,0	-441,1
<b>Material transporte</b>	<b>362,8</b>	<b>9,0</b>	<b>-42,7</b>	<b>764,9</b>	<b>9,6</b>	<b>22,9</b>	<b>-402,1</b>	<b>10,8</b>
Ferroviario	74,5	1,8	121,8	17,6	0,2	-91,6	56,9	-175,7
Carretera	179,6	4,5	-30,4	220,2	2,8	6,4	-40,5	51,4
Buques	1,2	0,0	-97,6	1,3	0,0	-44,6	-0,1	46,8
Aeronaves	107,5	2,7	-63,2	525,8	6,6	157,9	-418,3	88,4
<b>Otros bienes de equipo</b>	<b>458,0</b>	<b>11,3</b>	<b>14,9</b>	<b>938,5</b>	<b>11,8</b>	<b>9,5</b>	<b>-480,5</b>	<b>-458,2</b>
Motores	154,6	3,8	55,2	198,7	2,5	58,1	-44,1	-26,0
Aparatos eléctricos	155,6	3,9	13,6	374,8	4,7	-3,9	-219,2	-253,0
Aparatos de precisión	71,3	1,8	28,5	245,2	3,1	13,0	-173,9	-161,5
Resto bienes de equipo	76,5	1,9	-28,2	119,7	1,5	-3,6	-43,2	-17,6
<b>Sector automóvil</b>	<b>183,5</b>	<b>4,5</b>	<b>32,9</b>	<b>550,6</b>	<b>6,9</b>	<b>-18,5</b>	<b>-367,1</b>	<b>-537,5</b>
Automóviles y motos	138,3	3,4	48,1	375,8	4,7	-19,7	-237,5	-374,8
Componentes del automóvil	45,3	1,1	1,3	174,8	2,2	-15,7	-129,6	-162,7
<b>Bienes de consumo duradero</b>	<b>97,3</b>	<b>2,4</b>	<b>88,3</b>	<b>209,7</b>	<b>2,6</b>	<b>4,1</b>	<b>-112,3</b>	<b>-149,8</b>
Electrodomésticos	53,3	1,3	124,6	93,6	1,2	16,4	-40,3	-56,7
Electrónica de consumo	13,0	0,3	88,1	54,7	0,7	30,0	-41,7	-35,2
Muebles	17,9	0,4	11,9	39,2	0,5	-19,2	-21,3	-32,5
Otros bienes de consumo duradero	13,1	0,3	159,0	22,1	0,3	-27,3	-9,0	-25,3
<b>Manufacturas de consumo</b>	<b>477,4</b>	<b>11,8</b>	<b>34,4</b>	<b>1.032,5</b>	<b>13,0</b>	<b>5,2</b>	<b>-555,1</b>	<b>-626,2</b>
<b>Textiles</b>	<b>160,0</b>	<b>4,0</b>	<b>-8,6</b>	<b>442,0</b>	<b>5,5</b>	<b>-5,2</b>	<b>-282,0</b>	<b>-291,2</b>
Confección	143,1	3,5	-12,0	396,8	5,0	-5,4	-253,8	-257,0
Fibras textiles	0,7	0,0	-31,0	0,7	0,0	-13,6	0,0	0,2
Hilados	0,7	0,0	170,6	3,5	0,0	26,8	-2,7	-2,5
Tejidos	5,6	0,1	51,1	7,3	0,1	-1,3	-1,7	-3,7
Resto de textiles	9,9	0,2	30,2	33,7	0,4	-5,8	-23,8	-28,2
Calzado	27,9	0,7	77,1	76,1	1,0	9,8	-48,2	-53,6
Juguets	81,3	2,0	216,3	147,5	1,9	54,7	-66,2	-69,6
<b>Otras manufacturas de consumo</b>	<b>208,2</b>	<b>5,2</b>	<b>50,2</b>	<b>366,9</b>	<b>4,6</b>	<b>4,7</b>	<b>-158,6</b>	<b>-211,8</b>
Alfarería	2,1	0,1	188,2	4,1	0,1	42,3	-2,0	-2,2
Joyería y relojes	23,6	0,6	-5,7	72,8	0,9	3,2	-49,2	-45,5
Cuero y manufacturas del cuero	0,8	0,0	98,7	4,7	0,1	3,1	-3,9	-4,2
Resto de otras manufacturas de consumo	181,8	4,5	61,5	285,2	3,6	4,7	-103,5	-159,9
<b>Otras mercancías</b>	<b>215,5</b>	<b>5,3</b>	<b>-21,9</b>	<b>188,9</b>	<b>2,4</b>	<b>22,7</b>	<b>26,6</b>	<b>122,2</b>
<b>TOTAL</b>	<b>4.036,1</b>	<b>100,0</b>	<b>-20,5</b>	<b>7.964,7</b>	<b>100,0</b>	<b>-8,7</b>	<b>-3.928,6</b>	<b>-3.640,3</b>

Fuente: Web Datacomex de la Secretaría de Estado de Comercio con datos del Dpto. Aduanas e II. EE. de la AEAT

Source: Web Datacomex of the Secretariat of State for Trade with data from Spain's Customs (Tax Agency).

## COMERCIO EXTERIOR POR SECTORES (enero-diciembre 2023)

Sectores Económicos	EXPORTACIONES			IMPORTACIONES			SALDO/BALANCE (M€)	
	Mill. €	% total	tva/YoY (%)	Mill. €	% total	tva/YoY (%)	2023	2022
<b>Alimentación, bebidas y tabaco</b>	<b>2.580,8</b>	<b>5,0</b>	<b>16,6</b>	<b>6.359,0</b>	<b>6,5</b>	<b>8,9</b>	<b>-3.778,2</b>	<b>-3.624,6</b>
Productos cárnicos	524,5	1,0	13,3	613,9	0,6	9,9	-89,4	-95,7
Productos pesqueros	126,7	0,2	-21,7	604,3	0,6	-3,6	-477,6	-465,2
Frutas, hortalizas y legumbres	374,0	0,7	2,1	772,4	0,8	21,4	-398,5	-269,9
Aceites y grasas	114,7	0,2	13,2	195,8	0,2	40,8	-81,1	-37,8
Azúcar, café y cacao	57,8	0,1	20,9	427,5	0,4	15,2	-369,7	-323,4
Lácteos y huevos	97,1	0,2	-5,6	444,4	0,5	7,2	-347,3	-311,7
<b>Otros alimentos</b>	<b>1.005,4</b>	<b>1,9</b>	<b>46,9</b>	<b>1.493,4</b>	<b>1,5</b>	<b>-1,3</b>	<b>-488,0</b>	<b>-829,2</b>
Cereales	38,8	0,1	50,9	392,9	0,4	-9,9	-354,2	-410,7
Preparados alimenticios	719,5	1,4	89,2	713,9	0,7	6,4	5,6	-290,8
Semillas y frutos oleaginosos	13,0	0,0	-36,1	25,3	0,0	4,4	-12,3	-4,0
Piensos animales	234,2	0,5	-9,3	361,2	0,4	-5,4	-127,1	-123,8
Bebidas	260,0	0,5	-3,7	439,2	0,4	26,6	-179,2	-77,0
Tabacos	20,6	0,0	38,9	1.368,1	1,4	11,3	-1.347,5	-1.214,8
<b>Productos energéticos</b>	<b>7.043,8</b>	<b>13,7</b>	<b>-31,8</b>	<b>12.145,2</b>	<b>12,3</b>	<b>-48,8</b>	<b>-5.101,5</b>	<b>-13.406,4</b>
Petróleo y derivados	3.755,4	7,3	15,4	1.977,0	2,0	20,2	1.778,3	1.609,3
Gas	351,4	0,7	-29,0	8.368,8	8,5	-55,3	-8.017,4	-18.209,4
<b>Carbón y electricidad</b>	<b>2.937,0</b>	<b>5,7</b>	<b>-55,4</b>	<b>1.799,4</b>	<b>1,8</b>	<b>-47,0</b>	<b>1.137,6</b>	<b>3.193,7</b>
Carbón	6,2	0,0	-25,0	2,3	0,0	-18,5	3,9	5,5
Corriente eléctrica	2.930,8	5,7	-55,4	1.797,1	1,8	-47,0	1.133,7	3.188,3
<b>Materias primas</b>	<b>567,7</b>	<b>1,1</b>	<b>-11,9</b>	<b>409,8</b>	<b>0,4</b>	<b>0,6</b>	<b>157,9</b>	<b>236,9</b>
Animales y vegetales	111,4	0,2	-3,6	218,5	0,2	0,7	-107,2	-101,5
Minerales	456,4	0,9	-13,7	191,3	0,2	0,6	265,1	338,4
<b>Semimanufacturas no químicas</b>	<b>2.097,1</b>	<b>4,1</b>	<b>-16,5</b>	<b>4.186,2</b>	<b>4,3</b>	<b>-11,6</b>	<b>-2.089,1</b>	<b>-2.226,1</b>
Metales no ferrosos	636,1	1,2	-15,7	771,1	0,8	-12,8	-135,0	-129,8
Hierro y acero	396,8	0,8	-46,8	1.268,7	1,3	-16,8	-871,9	-778,3
Papel	418,2	0,8	3,5	784,7	0,8	-8,8	-366,5	-456,2
Productos cerámicos y similares	219,4	0,4	-0,1	236,1	0,2	11,7	-16,8	8,2
<b>Otras semimanufacturas no químicas</b>	<b>426,6</b>	<b>0,8</b>	<b>10,5</b>	<b>1.125,5</b>	<b>1,1</b>	<b>-10,4</b>	<b>-698,8</b>	<b>-870,0</b>
Cal y cemento	51,2	0,1	-6,6	36,0	0,0	-5,9	15,2	16,5
Vidrio	67,7	0,1	38,9	87,1	0,1	-17,1	-19,3	-56,2
Neumáticos y cámaras	96,3	0,2	-4,1	555,7	0,6	-9,2	-459,4	-511,7
Resto de otras semimanufacturas	211,4	0,4	16,0	446,7	0,5	-10,8	-235,3	-318,6
<b>Productos químicos</b>	<b>14.163,4</b>	<b>27,5</b>	<b>-30,9</b>	<b>20.060,5</b>	<b>20,4</b>	<b>-8,6</b>	<b>-5.897,2</b>	<b>-1.446,2</b>
Productos químicos orgánicos	1.223,0	2,4	46,4	923,7	0,9	-2,8	299,3	-114,6
Productos químicos inorgánicos	149,9	0,3	-7,7	294,0	0,3	-29,9	-144,1	-257,1
Medicamentos	10.350,7	20,1	-40,1	14.098,2	14,3	-12,1	-3.747,5	1.252,9
Plásticos	761,0	1,5	1,7	2.004,0	2,0	19,2	-1.243,0	-933,0
Abonos	69,8	0,1	5,9	106,0	0,1	-22,8	-36,2	-71,3
Colorantes y curtientes	161,5	0,3	8,5	225,9	0,2	-21,3	-64,5	-138,2
Aceites esenciales y perfumados	1.073,7	2,1	20,4	1.478,0	1,5	0,0	-404,3	-585,9
Otros productos químicos	373,7	0,7	3,6	930,7	0,9	-3,0	-557,0	-599,1
<b>Bienes de equipo</b>	<b>14.684,1</b>	<b>28,5</b>	<b>11,2</b>	<b>30.790,9</b>	<b>31,3</b>	<b>3,0</b>	<b>-16.106,8</b>	<b>-16.699,6</b>
<b>Maquinaria para la industria</b>	<b>2.404,4</b>	<b>4,7</b>	<b>10,0</b>	<b>4.688,7</b>	<b>4,8</b>	<b>1,0</b>	<b>-2.284,3</b>	<b>-2.455,6</b>
<b>Maquinaria específica</b>	<b>419,5</b>	<b>0,8</b>	<b>7,9</b>	<b>1.725,3</b>	<b>1,8</b>	<b>-1,7</b>	<b>-1.305,8</b>	<b>-1.365,7</b>
Maquinaria agrícola	77,4	0,2	32,3	559,3	0,6	-18,9	-481,9	-630,9
Maquinaria de obras públicas	101,7	0,2	-13,6	474,3	0,5	9,4	-372,5	-315,7
Maquinaria textil	11,2	0,0	61,5	22,0	0,0	6,6	-10,8	-13,7
Maquinaria para trabajar metal	48,2	0,1	-7,0	160,1	0,2	13,9	-111,9	-88,7
Otra maquinaria específica	181,0	0,4	17,7	509,6	0,5	8,3	-328,7	-316,8
Maquinaria de uso general	1.984,9	3,8	10,5	2.963,4	3,0	2,7	-978,5	-1.089,9
<b>Equipos de oficina y telecomunicaciones</b>	<b>1.725,0</b>	<b>3,3</b>	<b>1,6</b>	<b>10.027,8</b>	<b>10,2</b>	<b>-7,1</b>	<b>-8.302,8</b>	<b>-9.091,0</b>
<b>Maq. de automat. de datos y eq. de</b>	<b>619,5</b>	<b>1,2</b>	<b>3,1</b>	<b>3.533,0</b>	<b>3,6</b>	<b>-7,1</b>	<b>-2.913,5</b>	<b>-3.203,6</b>
Equipos de oficina	116,4	0,2	1,5	588,2	0,6	-2,5	-471,7	-488,4
Maquinaria de automatización de datos	619,5	1,2	3,1	3.533,0	3,6	-7,1	-2.913,5	-3.203,6
Equipos telecomunicaciones	1.105,5	2,1	0,7	6.494,8	6,6	-7,0	-5.389,3	-5.887,4
<b>Material transporte</b>	<b>5.100,4</b>	<b>9,9</b>	<b>12,4</b>	<b>5.323,0</b>	<b>5,4</b>	<b>21,1</b>	<b>-222,6</b>	<b>141,3</b>
Ferroviario	262,8	0,5	112,1	406,8	0,4	-36,2	-144,0	-513,7
Carretera	3.076,3	6,0	41,1	2.264,0	2,3	42,8	812,2	595,2
Buques	10,4	0,0	-82,3	22,1	0,0	-2,4	-11,6	36,6
Aeronaves	1.750,9	3,4	-19,4	2.630,1	2,7	22,4	-879,2	23,1
<b>Otros bienes de equipo</b>	<b>5.454,4</b>	<b>10,6</b>	<b>14,1</b>	<b>10.751,3</b>	<b>10,9</b>	<b>6,7</b>	<b>-5.297,0</b>	<b>-5.294,3</b>
Motores	1.877,2	3,6	47,8	1.895,1	1,9	0,7	-17,9	-611,6
Aparatos eléctricos	1.803,3	3,5	5,6	4.662,7	4,7	6,2	-2.859,4	-2.683,8
Aparatos de precisión	672,7	1,3	9,2	2.575,3	2,6	9,9	-1.902,6	-1.727,4
Resto bienes de equipo	1.101,1	2,1	-7,2	1.618,3	1,6	11,0	-517,2	-271,4
<b>Sector automóvil</b>	<b>2.527,6</b>	<b>4,9</b>	<b>35,5</b>	<b>7.995,1</b>	<b>8,1</b>	<b>8,0</b>	<b>-5.467,5</b>	<b>-5.534,8</b>
Automóviles y motos	1.866,5	3,6	50,9	5.183,4	5,3	4,7	-3.316,9	-3.715,0
Componentes del automóvil	661,1	1,3	5,2	2.811,7	2,9	14,9	-2.150,6	-1.819,8
<b>Bienes de consumo duradero</b>	<b>742,6</b>	<b>1,4</b>	<b>18,1</b>	<b>2.516,8</b>	<b>2,6</b>	<b>-3,3</b>	<b>-1.774,3</b>	<b>-1.973,1</b>
Electrodomésticos	365,6	0,7	27,5	1.015,8	1,0	11,3	-650,1	-626,1
Electrónica de consumo	102,6	0,2	8,7	642,7	0,7	-12,8	-540,0	-642,9
Muebles	198,3	0,4	5,6	567,6	0,6	-9,5	-369,3	-439,1
Otros bienes de consumo duradero	76,0	0,1	26,6	290,8	0,3	-10,5	-214,8	-264,9
<b>Manufacturas de consumo</b>	<b>4.159,4</b>	<b>8,1</b>	<b>-4,3</b>	<b>12.114,7</b>	<b>12,3</b>	<b>0,4</b>	<b>-7.955,2</b>	<b>-7.722,4</b>
<b>Textiles</b>	<b>1.691,7</b>	<b>3,3</b>	<b>-20,8</b>	<b>5.774,1</b>	<b>5,9</b>	<b>-10,0</b>	<b>-4.082,4</b>	<b>-4.277,7</b>
Confeción	1.490,7	2,9	-24,1	5.158,3	5,2	-10,4	-3.667,6	-3.792,9
Fibras textiles	10,8	0,0	-3,6	10,9	0,0	-11,3	0,0	-1,0
Hilados	10,0	0,0	12,4	46,0	0,0	7,6	-35,9	-33,8
Tejidos	61,0	0,1	15,1	96,8	0,1	0,0	-35,8	-43,9
Resto de textiles	119,1	0,2	19,7	462,2	0,5	-8,6	-343,1	-406,2
Calzado	228,7	0,4	14,5	958,2	1,0	8,3	-729,5	-684,6
Juguetes	316,9	0,6	35,1	1.235,2	1,3	34,9	-918,4	-681,1
<b>Otras manufacturas de consumo</b>	<b>1.922,3</b>	<b>3,7</b>	<b>8,2</b>	<b>4.147,2</b>	<b>4,2</b>	<b>7,6</b>	<b>-2.224,9</b>	<b>-2.079,0</b>
Alfarería	10,3	0,0	3,1	46,0	0,0	3,3	-35,7	-34,6
Joyería y relojes	242,2	0,5	-40,8	809,8	0,8	7,9	-567,5	-341,5
Cuero y manufacturas del cuero	9,8	0,0	8,6	50,9	0,1	45,6	-41,1	-25,9
Resto de otras manufacturas de consumo	1.660,0	3,2	23,1	3.240,5	3,3	7,1	-1.580,6	-1.677,0
<b>Otras mercancías</b>	<b>3.025,3</b>	<b>5,9</b>	<b>6,9</b>	<b>1.901,1</b>	<b>1,9</b>	<b>-3,7</b>	<b>1.124,3</b>	<b>857,1</b>
<b>TOTAL</b>	<b>51.591,7</b>	<b>100,0</b>	<b>-12,7</b>	<b>98.479,3</b>	<b>100,0</b>	<b>-11,0</b>	<b>-46.887,6</b>	<b>-51.539,2</b>

Fuente: Web Datacomex de la Secretaría de Estado de Comercio con datos del Dpto. Aduanas e II. EE. de la AEAT

Source: Web Datacomex of the Secretariat of State for Trade with data from Spain's Customs (Tax Agency).

## COMERCIO EXTERIOR POR ÁREAS GEOGRÁFICAS (diciembre 2023)

Área Geográfica	EXPORTACIONES			IMPORTACIONES			SALDO	
	Millones €	% total	tva (%)	Millones €	% total	tva (%)	2023	2022
<b>EUROPA</b>	<b>2.737,4</b>	<b>67,8</b>	<b>-30,8</b>	<b>4.800,0</b>	<b>60,3</b>	<b>-5,8</b>	<b>-2.062,6</b>	<b>-1.140,2</b>
<b>UNION EUROPEA</b>	<b>2.273,0</b>	<b>56,3</b>	<b>-32,6</b>	<b>4.104,7</b>	<b>51,5</b>	<b>-5,3</b>	<b>-1.831,7</b>	<b>-964,4</b>
<b>ZONA EURO</b>	<b>2.032,4</b>	<b>50,4</b>	<b>-35,8</b>	<b>3.554,6</b>	<b>44,6</b>	<b>-6,7</b>	<b>-1.522,2</b>	<b>-644,4</b>
Alemania	413,3	10,2	39,7	904,8	11,4	-4,2	-491,5	-648,3
Austria	16,5	0,4	18,8	55,4	0,7	-6,9	-38,9	-45,6
Bélgica	60,3	1,5	-95,4	180,5	2,3	-26,5	-120,3	1.052,7
Chipre	2,4	0,1	-22,3	0,2	0,0	0,6	2,3	3,0
Croacia	3,3	0,1	-17,3	9,8	0,1	71,8	-6,5	-1,8
Eslovaquia	13,4	0,3	39,8	61,8	0,8	-15,9	-48,5	-64,0
Eslovenia	2,3	0,1	-20,1	7,9	0,1	-24,1	-5,6	-7,6
Estonia	4,0	0,1	378,0	1,0	0,0	26,8	3,0	0,0
Finlandia	3,3	0,1	-84,7	18,5	0,2	-19,0	-15,2	-1,1
Francia	593,9	14,7	-4,9	799,3	10,0	-0,3	-205,4	-177,2
Grecia	9,4	0,2	33,1	16,0	0,2	45,1	-6,6	-4,0
Irlanda	12,4	0,3	74,9	95,5	1,2	72,9	-83,2	-48,2
Italia	376,7	9,3	9,4	581,0	7,3	-24,2	-204,3	-422,4
Letonia	1,3	0,0	-21,6	16,9	0,2	895,7	-15,6	0,0
Lituania	4,0	0,1	10,7	6,7	0,1	3,3	-2,7	-2,8
Luxemburgo	6,2	0,2	8,5	7,4	0,1	-10,3	-1,1	-2,5
Malta	1,1	0,0	-97,7	0,8	0,0	187,9	0,4	49,1
Países Bajos	73,2	1,8	-15,0	534,0	6,7	1,7	-460,8	-438,9
Portugal	435,4	10,8	13,0	257,2	3,2	-4,8	178,2	115,3
<b>RESTO UE (*)</b>	<b>240,6</b>	<b>6,0</b>	<b>17,2</b>	<b>550,0</b>	<b>6,9</b>	<b>4,7</b>	<b>-309,5</b>	<b>-320,0</b>
Bulgaria	3,6	0,1	4,7	7,9	0,1	23,9	-4,3	-2,9
Dinamarca	10,5	0,3	18,8	72,0	0,9	-7,7	-61,5	-69,2
Hungría	19,0	0,5	129,5	59,1	0,7	48,3	-40,1	-31,6
Polonia	60,3	1,5	51,0	123,1	1,5	-18,9	-62,8	-111,8
República Checa	14,8	0,4	-20,0	56,8	0,7	5,2	-42,1	-35,5
Rumanía	9,2	0,2	40,9	26,6	0,3	9,3	-17,4	-17,8
Suecia	12,2	0,3	-16,9	145,7	1,8	40,9	-133,5	-88,7
<b>RESTO EUROPA</b>	<b>464,4</b>	<b>11,5</b>	<b>-20,9</b>	<b>695,4</b>	<b>8,7</b>	<b>-8,8</b>	<b>-230,9</b>	<b>-175,8</b>
Noruega	19,3	0,5	316,8	36,8	0,5	37,8	-17,6	-22,1
Reino Unido	305,2	7,6	-12,3	206,6	2,6	-15,1	98,6	104,8
Rusia	3,7	0,1	-11,8	133,8	1,7	-38,6	-130,0	-213,5
Suiza	22,0	0,5	23,5	139,2	1,7	40,8	-117,2	-81,0
Turquía	61,2	1,5	-52,1	129,8	1,6	14,3	-68,6	14,3
<b>AMERICA</b>	<b>381,6</b>	<b>9,5</b>	<b>-2,4</b>	<b>1.177,9</b>	<b>14,8</b>	<b>2,6</b>	<b>-796,3</b>	<b>-757,0</b>
<b>AMERICA DEL NORTE</b>	<b>222,0</b>	<b>5,5</b>	<b>5,3</b>	<b>1.046,2</b>	<b>13,1</b>	<b>5,5</b>	<b>-824,2</b>	<b>-781,2</b>
Canadá	10,2	0,3	-73,8	20,2	0,3	-7,7	-10,0	17,1
Estados Unidos	211,8	5,2	23,2	1.026,0	12,9	5,7	-814,2	-798,4
<b>AMERICA LATINA</b>	<b>158,7</b>	<b>3,9</b>	<b>-11,3</b>	<b>123,4</b>	<b>1,5</b>	<b>2,9</b>	<b>35,2</b>	<b>59,0</b>
Argentina	6,4	0,2	-25,8	8,0	0,1	49,4	-1,6	3,3
Brasil	27,6	0,7	-16,9	39,2	0,5	1,2	-11,6	-5,5
Chile	13,7	0,3	-42,8	6,9	0,1	7,0	6,7	17,4
México	38,9	1,0	10,8	34,0	0,4	-18,6	4,9	-6,7
Perú	10,7	0,3	8,5	11,3	0,1	15,2	-0,5	0,1
<b>RESTO DE AMERICA</b>	<b>1,0</b>	<b>0,0</b>	<b>-27,9</b>	<b>8,3</b>	<b>0,1</b>	<b>-77,1</b>	<b>-7,3</b>	<b>-34,8</b>
<b>ASIA</b>	<b>586,7</b>	<b>14,5</b>	<b>42,1</b>	<b>1.519,7</b>	<b>19,1</b>	<b>-11,7</b>	<b>-933,0</b>	<b>-1.309,1</b>
<b>ASIA (exc. Oriente Medio)</b>	<b>471,5</b>	<b>11,7</b>	<b>52,4</b>	<b>1.419,6</b>	<b>17,8</b>	<b>-8,6</b>	<b>-948,1</b>	<b>-1.243,0</b>
China	269,3	6,7	79,9	900,5	11,3	4,8	-631,2	-709,5
Corea del Sur	71,4	1,8	213,0	39,8	0,5	-53,3	31,6	-62,4
Hong-Kong, China	23,4	0,6	14,9	8,7	0,1	111,6	14,8	16,3
India	23,8	0,6	54,9	47,2	0,6	-34,6	-23,5	-56,9
Indonesia	2,5	0,1	-34,7	14,0	0,2	-5,9	-11,5	-11,1
Japón	38,3	1,0	33,2	50,5	0,6	-12,5	-12,2	-28,9
Singapur	7,1	0,2	-62,5	12,0	0,2	-3,9	-4,9	6,4
Taiwán	6,1	0,2	-49,3	37,8	0,5	14,7	-31,7	-20,9
Vietnam	5,9	0,1	-3,8	102,5	1,3	47,8	-96,6	-63,2
<b>ORIENTE MEDIO</b>	<b>115,2</b>	<b>2,9</b>	<b>11,3</b>	<b>100,2</b>	<b>1,3</b>	<b>-41,0</b>	<b>15,1</b>	<b>-66,2</b>
Arabia Saudí	41,8	1,0	59,7	2,8	0,0	-84,9	39,0	7,6
Emiratos Árabes Unidos	14,9	0,4	-23,6	3,2	0,0	-18,4	11,7	15,6
<b>AFRICA</b>	<b>140,5</b>	<b>3,5</b>	<b>-11,1</b>	<b>463,0</b>	<b>5,8</b>	<b>-38,1</b>	<b>-322,5</b>	<b>-589,4</b>
Argelia	1,9	0,0	127,3	46,1	0,6	-30,0	-44,2	-65,1
Egipto	25,2	0,6	-49,5	39,6	0,5	-84,5	-14,4	-206,0
Marruecos	62,4	1,5	23,8	124,8	1,6	6,7	-62,4	-66,6
Nigeria	14,7	0,4	11,3	89,1	1,1	-10,3	-74,5	-86,2
Sudáfrica	14,3	0,4	-10,6	25,9	0,3	96,9	-11,5	2,9
<b>OCEANIA</b>	<b>35,5</b>	<b>0,9</b>	<b>51,4</b>	<b>3,9</b>	<b>0,0</b>	<b>-10,9</b>	<b>31,6</b>	<b>19,0</b>
Australia	33,6	0,8	119,7	2,6	0,0	7,6	31,0	12,9
<b>OTROS (**)</b>	<b>154,4</b>	<b>3,8</b>	<b>12,7</b>	<b>0,1</b>	<b>0,0</b>	<b>-77,8</b>	<b>154,3</b>	<b>136,3</b>
<b>TOTAL</b>	<b>4.036,1</b>	<b>100,0</b>	<b>-20,5</b>	<b>7.964,7</b>	<b>100,0</b>	<b>-8,7</b>	<b>-3.928,6</b>	<b>-3.640,3</b>

(\*) El total UE es superior a la suma de los EE.MM., porque incluye operaciones de "avituallamiento intracomunitario" y de "pesca en altura en otro estado comunitario". (\*\*) Fundamentalmente avituallamiento extracomunitario  
Fuente: [Web Datacomex](#) de la Secretaría de Estado de Comercio con datos del Departamento de Aduanas e II. EE. de la Agencia Tributaria.

**COMERCIO EXTERIOR POR ÁREAS GEOGRÁFICAS (enero-diciembre 2023)**

Área Geográfica	EXPORTACIONES			IMPORTACIONES			SALDO	
	Millones €	% total	tva (%)	Millones €	% total	tva (%)	2023	2022
<b>EUROPA</b>	<b>38.280,8</b>	<b>74,2</b>	<b>-16,7</b>	<b>59.526,0</b>	<b>60,4</b>	<b>-4,6</b>	<b>-21.245,1</b>	<b>-16.452,5</b>
<b>UNION EUROPEA</b>	<b>31.561,5</b>	<b>61,2</b>	<b>-19,9</b>	<b>50.085,7</b>	<b>50,9</b>	<b>2,7</b>	<b>-18.524,2</b>	<b>-9.386,6</b>
<b>ZONA EURO</b>	<b>28.213,3</b>	<b>54,7</b>	<b>-23,2</b>	<b>42.410,2</b>	<b>43,1</b>	<b>0,6</b>	<b>-14.196,8</b>	<b>-5.451,1</b>
Alemania	3.768,9	7,3	13,8	12.079,4	12,3	8,3	-8.310,5	-7.839,7
Austria	158,6	0,3	3,3	765,3	0,8	6,4	-606,6	-565,5
Bélgica	5.068,6	9,8	-61,3	2.403,4	2,4	-21,0	2.665,3	10.065,4
Chipre	32,9	0,1	1,2	3,2	0,0	44,4	29,8	30,3
Croacia	49,4	0,1	23,4	52,9	0,1	42,4	-3,5	2,9
Eslovaquia	168,3	0,3	9,9	844,4	0,9	14,7	-676,1	-583,3
Eslovenia	30,8	0,1	11,9	107,3	0,1	0,2	-76,4	-79,5
Estonia	40,9	0,1	69,5	11,7	0,0	34,0	29,2	15,4
Finlandia	84,6	0,2	-37,1	290,8	0,3	0,9	-206,2	-153,7
Francia	6.826,1	13,2	-15,1	9.111,6	9,3	-8,4	-2.285,5	-1.900,6
Grecia	178,4	0,3	63,7	239,5	0,2	149,8	-61,1	13,1
Irlanda	698,2	1,4	102,3	696,6	0,7	-1,0	1,6	-358,5
Italia	4.573,1	8,9	46,8	6.757,0	6,9	6,3	-2.183,9	-3.239,0
Letonia	22,9	0,0	-23,3	38,0	0,0	122,1	-15,1	12,8
Lituania	54,0	0,1	60,7	68,2	0,1	31,3	-14,3	-18,4
Luxemburgo	34,4	0,1	8,4	88,2	0,1	-7,4	-53,9	-63,5
Malta	19,9	0,0	-70,2	30,8	0,0	161,6	-11,0	55,0
Países Bajos	1.020,4	2,0	-24,8	6.018,9	6,1	9,0	-4.998,6	-4.162,7
Portugal	5.383,0	10,4	-18,4	2.803,0	2,8	-14,5	2.580,0	3.318,5
<b>RESTO UE (*)</b>	<b>3.348,2</b>	<b>6,5</b>	<b>24,6</b>	<b>7.675,5</b>	<b>7,8</b>	<b>15,9</b>	<b>-4.327,3</b>	<b>-3.935,6</b>
Bulgaria	45,6	0,1	20,0	116,6	0,1	18,0	-71,0	-60,8
Dinamarca	187,0	0,4	-2,0	968,8	1,0	19,6	-781,7	-619,4
Hungría	190,5	0,4	32,9	665,9	0,7	29,8	-475,4	-369,6
Polonia	636,4	1,2	7,3	2.053,3	2,1	5,8	-1.416,9	-1.347,9
República Checa	290,4	0,6	18,1	762,8	0,8	-31,7	-472,5	-871,0
Rumanía	125,4	0,2	27,9	388,2	0,4	28,2	-262,8	-204,7
Suecia	261,1	0,5	23,2	1.638,4	1,7	24,3	-1.377,3	-1.106,2
<b>RESTO EUROPA</b>	<b>6.719,3</b>	<b>13,0</b>	<b>2,8</b>	<b>9.440,3</b>	<b>9,6</b>	<b>-30,6</b>	<b>-2.721,0</b>	<b>-7.065,9</b>
Noruega	155,5	0,3	-17,5	329,6	0,3	-13,3	-174,0	-191,6
Reino Unido	4.547,1	8,8	6,4	3.268,0	3,3	-16,9	1.279,1	340,5
Rusia	44,8	0,1	-66,0	1.685,2	1,7	-54,5	-1.640,4	-3.572,8
Suiza	314,6	0,6	-36,9	2.155,6	2,2	-37,1	-1.841,0	-2.926,7
Turquía	872,5	1,7	24,8	1.453,0	1,5	-9,4	-580,5	-905,0
<b>AMÉRICA</b>	<b>4.906,4</b>	<b>9,5</b>	<b>-6,9</b>	<b>13.940,9</b>	<b>14,2</b>	<b>-24,9</b>	<b>-9.034,5</b>	<b>-13.304,0</b>
<b>AMÉRICA DEL NORTE</b>	<b>2.672,9</b>	<b>5,2</b>	<b>-13,0</b>	<b>12.200,4</b>	<b>12,4</b>	<b>-25,8</b>	<b>-9.527,5</b>	<b>-13.361,5</b>
Canadá	338,3	0,7	-30,4	295,5	0,3	1,0	42,8	193,3
Estados Unidos	2.332,6	4,5	-9,8	11.904,8	12,1	-26,2	-9.572,2	-13.554,8
<b>AMÉRICA LATINA</b>	<b>2.217,7</b>	<b>4,3</b>	<b>1,7</b>	<b>1.610,5</b>	<b>1,6</b>	<b>-5,8</b>	<b>607,2</b>	<b>469,8</b>
Argentina	131,5	0,3	1,3	99,5	0,1	-24,4	32,0	-1,7
Brasil	445,9	0,9	11,1	444,8	0,5	-13,4	1,1	-112,2
Chile	177,2	0,3	-25,9	80,7	0,1	26,8	96,5	175,4
México	570,8	1,1	10,3	487,0	0,5	4,5	83,8	51,3
Perú	124,2	0,2	5,1	192,8	0,2	6,7	-68,6	-62,4
<b>RESTO DE AMÉRICA</b>	<b>15,9</b>	<b>0,0</b>	<b>-10,2</b>	<b>130,1</b>	<b>0,1</b>	<b>-69,7</b>	<b>-114,2</b>	<b>-412,3</b>
<b>ASIA</b>	<b>4.647,8</b>	<b>9,0</b>	<b>10,5</b>	<b>18.961,0</b>	<b>19,3</b>	<b>-12,6</b>	<b>-14.313,2</b>	<b>-17.494,7</b>
<b>ASIA (exc. Oriente Medio)</b>	<b>3.627,2</b>	<b>7,0</b>	<b>15,3</b>	<b>17.949,4</b>	<b>18,2</b>	<b>-10,7</b>	<b>-14.322,2</b>	<b>-16.964,1</b>
China	1.779,6	3,4	65,6	10.398,2	10,6	-13,9	-8.618,6	-11.009,4
Corea del Sur	271,2	0,5	11,4	567,4	0,6	-28,8	-296,2	-553,9
Hong-Kong, China	310,1	0,6	2,2	98,7	0,1	54,5	211,5	239,6
India	190,8	0,4	6,4	1.042,1	1,1	-6,8	-851,3	-938,4
Indonesia	47,6	0,1	-8,5	138,5	0,1	-33,1	-90,8	-155,0
Japón	322,0	0,6	-8,1	760,5	0,8	-4,2	-438,4	-443,5
Singapur	158,5	0,3	-51,6	201,2	0,2	33,5	-42,7	176,6
Taiwán	120,7	0,2	-19,7	446,1	0,5	-3,3	-325,3	-310,8
Vietnam	80,5	0,2	5,7	1.339,5	1,4	9,3	-1.259,0	-1.149,8
<b>ORIENTE MEDIO</b>	<b>1.020,6</b>	<b>2,0</b>	<b>-3,7</b>	<b>1.011,6</b>	<b>1,0</b>	<b>-36,4</b>	<b>9,0</b>	<b>-530,6</b>
Arabia Saudí	283,8	0,6	3,3	67,4	0,1	-14,6	216,4	195,9
Emiratos Árabes Unidos	196,3	0,4	-14,9	98,9	0,1	95,3	97,4	180,0
<b>ÁFRICA</b>	<b>1.579,5</b>	<b>3,1</b>	<b>-12,4</b>	<b>5.991,1</b>	<b>6,1</b>	<b>-23,8</b>	<b>-4.411,6</b>	<b>-6.058,0</b>
Argelia	14,3	0,0	-72,2	1.220,1	1,2	36,3	-1.205,8	-844,1
Egipto	192,4	0,4	-16,2	371,5	0,4	-78,9	-179,1	-1.534,3
Marruecos	740,1	1,4	-10,8	1.175,5	1,2	1,4	-435,4	-330,4
Nigeria	84,0	0,2	-18,2	1.625,6	1,7	-27,4	-1.541,6	-2.137,7
Sudáfrica	189,2	0,4	26,9	264,5	0,3	13,8	-75,3	-83,3
<b>OCEANÍA</b>	<b>334,4</b>	<b>0,6</b>	<b>28,9</b>	<b>53,5</b>	<b>0,1</b>	<b>-30,3</b>	<b>280,9</b>	<b>182,8</b>
Australia	296,8	0,6	34,3	37,8	0,0	-29,0	259,0	167,8
<b>OTROS (**)</b>	<b>1.842,8</b>	<b>3,6</b>	<b>14,9</b>	<b>6,8</b>	<b>0,0</b>	<b>-57,8</b>	<b>1.836,0</b>	<b>1.587,2</b>
<b>TOTAL</b>	<b>51.591,7</b>	<b>100,0</b>	<b>-12,7</b>	<b>98.479,3</b>	<b>100,0</b>	<b>-11,0</b>	<b>-46.887,6</b>	<b>-51.539,2</b>

(\*) El total UE es superior a la suma de los EE.MM., porque incluye operaciones de "avituallamiento intracomunitario" y de "pesca en altura en otro estado comunitario". (\*\*) Fundamentalmente avituallamiento extracomunitario

Fuente: [Web Datacomex](#) de la Secretaría de Estado de Comercio con datos del Departamento de Aduanas e II. EE. de la Agencia Tributaria.