



MINISTERIO DE ECONOMÍA,
COMERCIO Y EMPRESA

SECRETARÍA DE ESTADO DE
COMERCIO

DIRECCIÓN TERRITORIAL DE
COMERCIO EN LA RIOJA

INFORME MENSUAL DE COMERCIO EXTERIOR DE LA RIOJA

FEBRERO DE 2024

CORREO ELECTRÓNICO:
logrono@comercio.mineco.es

C/ Doctores Castroviejo nº 9, 1ª planta
26003 Logroño
Teléfono: 941 271 890

RESUMEN EJECUTIVO

En este informe se ofrecen los principales resultados de comercio exterior de la Comunidad Autónoma de La Rioja en el pasado mes de febrero de 2024. Para ello la Dirección Territorial de Comercio en La Rioja utiliza la información de la Estadística de Comercio Exterior que elabora la S.G. de Estudios y Evaluación de Instrumentos de Política Comercial la Secretaría de Estado de Comercio con datos del Departamento de Aduanas e Impuestos Especiales de la Agencia Estatal de la Administración Tributaria.

Los datos que se publican en este informe son provisionales, y como tales, pueden estar sujetos a una posterior revisión, una vez que se publiquen los correspondientes datos definitivos. A efectos de analizar la evolución reciente de las series y para mantener la coherencia de las mismas, las comparaciones se realizan entre datos que sean de la misma naturaleza. En este sentido, las tasas de variación interanual de los datos mensuales provisionales se calculan respecto a los datos provisionales del mismo mes del año anterior.

1. Resultados generales	Págs. 4-5
1.1. Febrero de 2024	
Exportaciones	
Importaciones	
Saldo comercial	
1.2. Enero - febrero de 2024	
Exportaciones	
Importaciones	
Saldo comercial	
2. Análisis sectorial	Págs. 5-6
2.1. Febrero de 2024	
Exportaciones	
Importaciones	
2.2. Enero - febrero de 2024	
Exportaciones	
Importaciones	
3. Análisis geográfico	Págs. 6-8
3.1. Febrero de 2024	
Exportaciones	
Importaciones	
Saldo comercial	
3.2. Enero- febrero de 2024	
Exportaciones	
Importaciones	
Saldo comercial	

1. Resultados generales

1.1. Febrero de 2024

Exportaciones

En el mes de febrero, las **exportaciones** de mercancías de la Comunidad Autónoma de La Rioja **augmentaron un 5,2% interanual**, alcanzando los **201,3** millones de euros.

La Rioja representa el **0,6% del total** de las exportaciones españolas en el mes. El valor de las exportaciones españolas alcanza los **31.834,9** millones de euros, disminuyendo un **3,0%** interanual.

Importaciones

Las **importaciones** de La Rioja en febrero de 2024 (**125,4** millones de euros) **decrecieron un 23,1% interanual**.

En el ámbito español el valor de las importaciones de bienes retrocede un **3,1%** interanual arrojando la cifra de **34.184,9** millones de euros.

La **participación riojana** en el total de las importaciones españolas ha sido en febrero del **0,4%**.

Saldo comercial

La Rioja registró en febrero de 2024 un **superávit de 75,9** millones de euros (en febrero de 2023 fue de 28,3). En el conjunto de España, el saldo alcanza los 2.350,1 millones de euros en negativo. La tasa de cobertura en La Rioja se situó en el **160,5%**, frente al 117,3% de febrero de 2023.

1.2. Enero - febrero de 2024

Exportaciones

En el periodo de enero-febrero, las **exportaciones** de mercancías de la Comunidad Autónoma de La Rioja **augmentaron un 3,3% interanual**, alcanzando los **384,5** millones de euros.

La Rioja representa el **0,6% del total** de las exportaciones españolas en el acumulado enero-febrero. Las exportaciones españolas para el periodo enero-febrero alcanzan los **61.979,1** millones de euros, disminuyendo un **2,8%** interanual.

Importaciones

Las **importaciones** de La Rioja en el periodo enero-febrero de 2024 (**242,6** millones de euros) **decrecieron un 20,9% interanual**.

En el ámbito español el valor de las importaciones de bienes retrocede un **3,0%** interanual arrojando la cifra de **68.057,9** millones de euros.

La **participación riojana** en el total de las importaciones españolas de dicho periodo ha sido del **0,4%**.

Saldo comercial

La Rioja registró entre enero-febrero de 2024 un **superávit de 142,0 millones de euros** (en el mismo periodo de 2023 fue de 65,4). En el conjunto de España, el saldo alcanza los 6.078,8 millones de euros en negativo. La tasa de cobertura en La Rioja se situó en el **158,5%**, frente al 121,3% de febrero de 2023.

2. Análisis Sectorial

2.1. Febrero de 2024

Exportaciones

En cuanto a la estructura sectorial del comercio exterior riojano el sector de **alimentación, bebidas y tabaco** vuelve a ocupar el primer lugar en el mes con un **33,6%** en valor del total de exportaciones, tras un descenso interanual del 0,9% del valor de sus ventas al exterior, alcanzado los **67,6 millones de euros**. El sector de **bienes de equipo** ocupa el segundo lugar, que tras un aumento del 19,2% con respecto a febrero de 2023, sitúa su participación en las exportaciones riojanas en el **21,5%**, con una cifra total de **43,3 millones de euros**. Las ventas al exterior del sector **semifacturas no químicas** disminuye en febrero un **1,2%** interanual y ocupan el tercer puesto en el ranking con una participación del **17,6%** del total del valor de las exportaciones de bienes en el mes, lo que suponen **35,4 millones de euros**.

Importaciones

El sector de **alimentación, bebidas y tabaco** representa el **31,6%** de las importaciones de La Rioja en febrero, con un valor de **39,7 millones de euros**. Ocupa el primer lugar de las importaciones riojanas del mes tras haber experimentado un ascenso interanual del **4,2%**. En segundo lugar se encuentra el sector de las **semimanufacturas no químicas**, con el **18,8%** del total, un valor de **23,6 millones de euros** y tras haber sufrido una disminución interanual del **15,4%**. En tercera posición se encuentra el sector de **bienes de equipo**, que representa el **13,5%** de las importaciones con un valor de 17,0 millones de euros, tras experimentar un descenso del 63,5% interanual.

2.2. Enero - febrero de 2024

Exportaciones

En cuanto a la estructura sectorial del comercio exterior riojano en el periodo acumulado de enero-febrero de 2024, el sector de **alimentación, bebidas y tabaco** vuelve a ocupar el primer lugar con un **34,0%** en valor del total de exportaciones, tras un descenso interanual del 2,9%, alcanzado los **130,8 millones de euros**. El sector de **bienes de equipo** ocupa el segundo lugar del ranking tras un aumento del 0,6% con respecto al mismo periodo de 2023, sitúa su participación en las exportaciones riojanas en el **19,9%**, con una cifra total de **76,6 millones de euros**. Las ventas al exterior del sector **semimanufacturas no**

químicas aumentan un **7,2%** interanual y ocupan el tercer puesto con una participación del **17,5%** del total del valor de las exportaciones de bienes en el periodo, lo que suponen **67,4 millones de euros**.

Importaciones

El sector de **alimentación, bebidas y tabaco** representa el **29,5%** de las importaciones de La Rioja en el periodo enero-febrero, con un valor de **71,5 millones de euros**. Ocupa el primer lugar del ranking tras haber experimentado un descenso interanual del **2,8%**. En segundo lugar se encuentra el sector de las **semimanufacturas no químicas**, con el **20,8%** del total, un valor de **50,5 millones de euros** y tras haber sufrido una disminución interanual del **23,4%**. En tercera posición se encuentra el sector de **manufacturas de consumo**, que representa el **14,0%** de las importaciones con un valor de 34,1 millones de euros, tras experimentar un descenso del 7,8% interanual.

3. Análisis Geográfico

3.1 Febrero de 2024

Exportaciones

En cuanto a la distribución geográfica de las exportaciones riojanas, para febrero se observan, con respecto al mismo mes del año anterior, aumentos de ventas en todos los continentes, menos en Asia.

Las exportaciones de La Rioja a Europa aumentan un 5,8%, a la **UE** crecieron un 4,4%, (2,3% a la **zona euro**) y las dirigidas al **resto de la UE** un 15,6%. Las expediciones riojanas intracomunitarias concentraron en el mes de febrero el 67,4% del total de exportaciones, siendo **Francia** (21,2%), **Portugal** (13,6%) y **Alemania** (10,1%) los principales clientes, con un valor de 42,7 millones de euros; 27,5 millones de euros y 20,4 millones de euros respectivamente. En el **resto de Europa** el mejor cliente ha sido **Reino Unido** con un 5,9% de cuota sobre el total, tras experimentar un crecimiento interanual del 28,3%, hasta alcanzar los 11,9 millones de euros.

Las exportaciones al continente americano aumentan interanualmente un 5,7%, hasta los 24,0 millones de euros. Las destinadas a América del Norte disminuyen un 7,3%, hasta los 13,3 millones de euros, por la disminución de ventas a **Estados Unidos** (un 12,9% menos interanual) que sitúa su cuota en un 5,3% en el mes, con un valor de 10,6 millones de euros.

Las ventas a América Latina aumentan un 28,0 % en valor interanual, hasta los 10,6 millones de euros.

Las exportaciones a **Asia** retroceden en febrero un 14,6% interanual (8,0 millones de euros), con comportamientos dispares entre los distintos países. Por ejemplo, hay incrementos de ventas a India o Japón y retrocesos en China y Emiratos Árabes Unidos.

Las ventas a **África** crecen en febrero un 11,7% interanual, debido al incremento de ventas a Marruecos.

Las ventas de bienes dirigidas a **Oceanía** aumentan un 13,8% interanual.

Importaciones

La **Unión Europea** ha sido el primer proveedor de La Rioja con un 67,9% del total, destacando como principales socios a **Francia** (12,6%), **Alemania** (11,1%) y **Portugal** (8,5%) por valor de 15,9 millones de euros, 14,0 millones de euros y 10,7 millones de euros respectivamente.

En febrero las importaciones de **Asia** representan el 13,8% del total, es decir, 17,3 millones de euros (**China** el 10,1%, con 12,7 millones de euros), las de **América** representan el 6,2% del total o lo que es lo mismo, 7,8 millones de euros, (**Estados Unidos** supone un 1,9%, con valor de 2,3 millones de euros y **Perú** el 0,7%, por 0,8 millones de euros) y las de África el 5,9%, es decir, 7,4 millones de euros (**Marruecos** el 5,4%, con un valor de 6,8 millones de euros).

Saldo comercial

El saldo de la balanza comercial de La Rioja es positivo en febrero con todos los continentes excepto con **Asia** por 9,3 millones en negativo.

3.2 Enero - febrero de 2024

Exportaciones

En cuanto a la distribución geográfica de las exportaciones riojanas en el acumulado enero-febrero se observan incrementos de ventas a Europa, África y Oceanía y retrocesos en América y Asia, con respecto al mismo periodo del año anterior.

Las exportaciones de La Rioja a **Europa** crecen un 5,3%, a la **UE** un 4,7%, (7,3% a la **zona euro**) y las dirigidas al **resto de la UE** disminuyeron un 18,6%. Las expediciones riojanas intracomunitarias concentraron en el periodo el 68,8% del total de exportaciones, siendo **Francia** (20,8%), **Portugal** (13,3%) y **Alemania** (10,8%) los principales clientes, con un valor de 80,1 millones de euros; 51,0 millones de euros y 41,3 millones de euros respectivamente. En el **resto de Europa** el mejor cliente ha sido **Reino Unido** con un 6,1% de cuota sobre el total, tras experimentar un crecimiento interanual del 17,9%, hasta alcanzar los 23,4 millones de euros.

Las exportaciones al continente americano disminuyen interanualmente un 3,5%, hasta los 42,8 millones de euros. Las destinadas a América del Norte aumentan un 9,2%, hasta los 25,0 millones de euros, por el aumento de ventas a **Canadá** (un 19,0% más interanual, con una cuota del 1,3% y un valor de 5 millones de euros) y a **Estados Unidos** (un 6,7% más interanual, con una cuota en un 5,2% y un valor de 19,9 millones de euros).

Las ventas a América Latina retroceden un 16,9% en valor interanual para el acumulado enero-febrero, hasta los 17,7 millones de euros, con retrocesos en todos los países.

Las exportaciones a **Asia** retroceden en el acumulado enero-febrero un 21,1% interanual (13,7 millones de euros), con comportamientos dispares entre los diferentes países. Por ejemplo, se producen los

incrementos de ventas mayores a India, Japón y Singapur y los mayores retrocesos en Arabia Saudí, Emiratos Árabes Unidos y Hong-Kong (China).

Las ventas a **África** crecen interanualmente en el periodo un 8,0%, debido al aumento en Marruecos.

Las ventas de bienes dirigidas a **Oceanía** aumentan un 54,8% interanual.

Importaciones

En el periodo enero-febrero de 2024, la **Unión Europea** ha sido el primer proveedor de La Rioja con un 67,3% del total, destacando como principales socios a **Francia** (13,6%), **Alemania** (12,2%) y **Portugal** (7,9%) con valores de 33,1; 29,5 y 19,1 millones de euros respectivamente.

En dicho periodo las importaciones de **Asia** representan el 14,2% del total, es decir, 34,3 millones de euros (**China** el 9,6%, con 23,3 millones de euros), las de **América** representan el 6,9% del total o lo que es lo mismo, 16,8 millones de euros, (**Estados Unidos** supone un 2,3%, con valor de 5,6 millones de euros y **Perú** el 1,7%, por 4,1 millones de euros) y las de África el 6,2%, es decir, 14,9 millones de euros (**Marruecos** el 5,4%, con un valor de 13,2 millones de euros).

Saldo comercial

El saldo de la balanza comercial de La Rioja es positivo en el acumulado enero-febrero con todos los continentes excepto con **Asia** por 20,6 millones en negativo.

Apéndice Estadístico

A.1.1. Balanza Comercial en febrero de 2024. Principales magnitudes	Pág. 10
A.1.2. Balanza Comercial en enero - febrero de 2024. Principales magnitudes	Pág. 11
A.2.1. Comercio Exterior por Comunidades Autónomas en febrero de 2024	Pág. 12
A.2.2. Comercio Exterior por Comunidades Autónomas en enero - febrero de 2024	Pág. 13
A.3.1. Comercio Exterior de La Rioja en febrero de 2024. Desglose por Sectores Económicos	Págs. 14-15
A.3.2. Comercio Exterior de La Rioja en enero - febrero de 2024. Desglose por Sectores Económicos	Págs. 16-17
A.4.1. Comercio Exterior de La Rioja en febrero de 2024. Desglose por Áreas Geográficas	Págs. 18-19
A.4.2. Comercio Exterior de La Rioja en enero - febrero de 2024. Desglose por Áreas Geográficas	Págs. 20-21

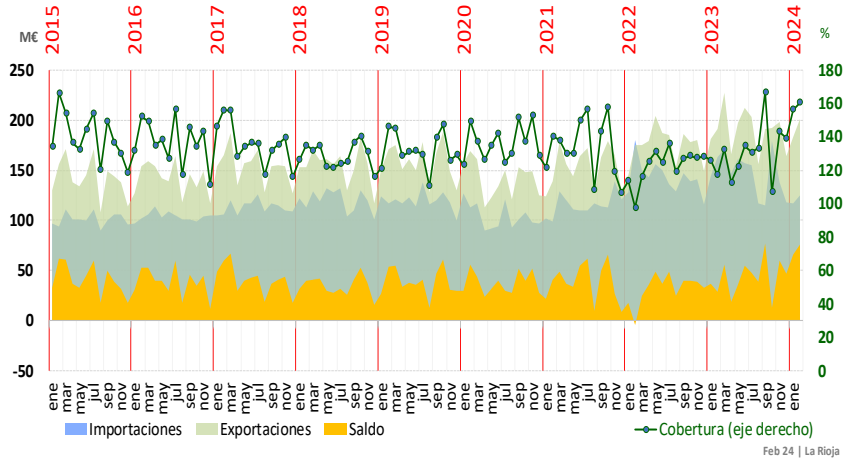
A.1.1. Balanza Comercial en febrero de 2024. Principales magnitudes

Balanza comercial. Principales magnitudes (febrero 2024)

	EXPORTACIONES		IMPORTACIONES		SALDO	COBERTURA
	millones €	% tva	millones €	% tva	millones €	%
ESPAÑA	31.834,9	-3,0	34.184,9	-3,1	-2.350,1	93,1
LA RIOJA	201,3	5,2	125,4	-23,1	75,9	160,5

Datos provisionales. A efectos de cálculo, la variación interanual, se hace con los datos provisionales del año anterior
 Fuente: S. G de Estudios y Evaluación de Instrumentos de Política Comercial del Ministerio de Industria, Comercio y Turismo, a partir de datos del Departamento de Aduanas e I.EE. de la Agencia Tributaria

Comercio exterior de mercancías (mensual)



PERIODO	EXPORTACIONES			IMPORTACIONES			SALDO	COBERTURA
	Millones €	tvm (%)	tva (%)	Millones €	tvm (%)	tva (%)	Millones €	%
2015 (Feb)	156,2	20,1	19,6	94,0	-3,1	-0,9	62,2	166,2
2016 (Feb)	154,4	21,2	-1,1	101,5	4,9	8,0	52,9	152,1
2017 (Feb)	165,3	7,3	7,0	105,9	0,8	4,4	59,3	156,0
2018 (Feb)	153,0	-0,4	-7,4	113,4	-6,8	7,1	39,6	134,9
2019 (Feb)	171,2	13,7	11,9	117,0	-5,8	3,2	54,1	146,3
2020 (Feb)	169,6	8,1	-0,9	113,4	-11,0	-3,1	56,2	149,5
2021 (Feb)	139,6	12,8	-17,7	99,3	-2,3	-12,4	40,3	140,5
2022 (Feb)	175,6	21,1	25,8	179,9	41,0	81,1	-4,2	97,7
2023 (Feb)*	191,4	5,9	14,3	163,1	13,5	-7,8	28,3	117,3
2024 (Feb)*	201,3	9,8	5,2	125,4	7,1	-23,1	75,9	160,5

**Datos provisionales. A efectos de cálculo, la variación interanual, se hace con los datos provisionales del año anterior de La Rioja*

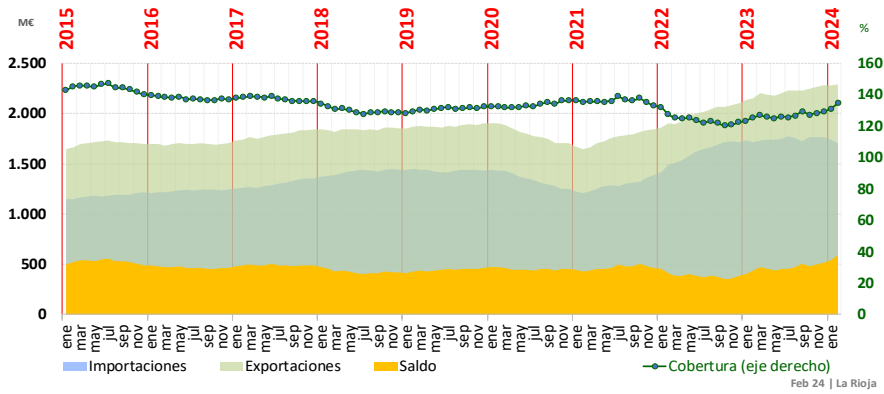
A.1.2. Balanza Comercial en enero - febrero de 2024. Principales magnitudes

Balanza comercial. Principales magnitudes (ene-feb 2024)

	EXPORTACIONES		IMPORTACIONES		SALDO	COBERTURA
	millones €	% tva	millones €	% tva	millones €	%
ESPAÑA	61.979,1	-2,8	68.057,9	-3,0	-6.078,8	91,1
LA RIOJA	384,5	3,3	242,6	-20,9	142,0	158,5

Datos provisionales. A efectos de cálculo, la variación interanual, se hace con los datos provisionales del año anterior
 Fuente: S. G de Estudios y Evaluación de Instrumentos de Política Comercial del Ministerio de Industria, Comercio y Turismo, a partir de datos del Departamento de Aduanas e I.E.E. de la Agencia Tributaria

Comercio exterior de mercancías (enero-febrero de 2024)



PERIODO	EXPORTACIONES		IMPORTACIONES		SALDO	COBERTURA
	Millones €	tva (%)	Millones €	tva (%)	Millones €	%
2015	1.700,0	3,4	1.213,0	5,1	487,0	140,2%
2016	1.704,4	0,3	1.245,6	2,7	458,8	136,8%
2017	1.848,1	8,4	1.357,6	9,0	490,5	136,1%
2018	1.855,2	0,4	1.440,0	6,1	415,3	128,8%
2019	1.899,8	2,4	1.435,8	-0,3	464,0	132,3%
2020	1.705,5	-10,2	1.251,3	-12,8	454,2	136,3%
2021	1.843,0	8,1	1.385,4	10,7	457,6	133,0%
2022	2.099,5	13,9	1.714,7	23,8	384,7	122,4%
2023*	2.280,8	9,5	1.767,6	3,6	513,2	129,0%
12 últimos meses*	2.293,1	6,4	1.703,4	-0,4	589,8	134,6%
2015 (Ene-Feb)	286,3	8,9	191,0	-3,3	95,3	149,9%
2016 (Ene-Feb)	281,9	-1,5	198,3	3,8	83,6	142,2%
2017 (Ene-Feb)	319,4	13,3	211,1	6,5	108,3	151,3%
2018 (Ene-Feb)	306,6	-4,0	235,1	11,4	71,5	130,4%
2019 (Ene-Feb)	321,7	4,9	241,2	2,6	80,4	133,3%
2020 (Ene-Feb)	326,5	1,5	240,9	-0,2	85,6	135,5%
2021 (Ene-Feb)	263,3	-19,3	201,0	-16,5	62,3	131,0%
2022 (Ene-Feb)	320,7	21,8	307,5	53,0	13,2	104,3%
2023 (Ene-Feb)*	372,2	24,6	306,8	1,5	65,4	121,3%
2024 (Ene-Feb)*	384,5	3,3	242,6	-20,9	142,0	158,5%

**Datos provisionales. A efectos de cálculo, la variación interanual, se hace con los datos provisionales del año anterior*

A.2.1. Comercio Exterior por Comunidades Autónomas en febrero de 2024

ESPAÑA

COMERCIO EXTERIOR POR CCAA (febrero 2024)

	EXPORTACIONES			IMPORTACIONES			SALDO	
	Millones €	%total	tva (%)	Millones €	%total	tva (%)	feb 24	feb 23
ANDALUCÍA	3.388,8	10,6	5,6	3.131,7	9,2	-13,9	257,1	-428,8
ARAGÓN	1.594,3	5,0	11,5	1.570,3	4,6	-6,6	24,0	-252,0
ASTURIAS	458,3	1,4	-21,6	345,5	1,0	-31,0	112,8	83,6
BALEARS, ILLES	136,4	0,4	-29,2	111,4	0,3	-35,8	25,0	19,2
CANARIAS	214,9	0,7	-3,7	317,3	0,9	-10,3	-102,4	-130,5
CANTABRIA	291,7	0,9	6,1	240,3	0,7	-5,4	51,3	20,9
CASTILLA Y LEÓN	1.600,9	5,0	20,4	1.445,6	4,2	15,6	155,4	78,6
CASTILLA - LA MANCHA	860,3	2,7	5,1	1.417,1	4,1	21,1	-556,8	-351,4
CATALUÑA	8.320,2	26,1	-3,0	8.787,1	25,7	-7,6	-466,8	-932,7
COMUNITAT VALENCIANA	3.170,4	10,0	-4,8	2.845,6	8,3	-1,5	324,8	441,0
EXTREMADURA	261,3	0,8	12,6	185,1	0,5	14,1	76,2	69,8
GALICIA	2.463,4	7,7	13,4	1.552,9	4,5	-6,2	910,5	517,0
MADRID, COMUNIDAD DE	3.735,3	11,7	-25,3	7.759,6	22,7	1,1	-4.024,3	-2.669,2
MURCIA, REGIÓN DE	1.128,3	3,5	-2,8	1.273,2	3,7	4,1	-144,9	-62,0
NAVARRA, COMUNIDAD FORAL	979,6	3,1	4,5	645,3	1,9	6,0	334,4	328,6
PAÍS VASCO	2.623,9	8,2	-10,2	2.115,9	6,2	-3,0	508,0	739,3
RIOJA, LA	201,3	0,6	5,2	125,4	0,4	-23,1	75,9	28,3
CEUTA	0,8	0,0	-44,5	65,4	0,2	95,7	-64,6	-32,0
MELILLA	0,6	0,0	154,9	4,3	0,0	-14,8	-3,8	-4,8
TOTAL COMERCIO DECLARADO	31.834,9	100,0	-3,0	34.184,9	100,0	-3,1	-2.350,1	-2.464,8

Valores y tasas con datos provisionales

Fuente: [Web Datacomex](#) de la Secretaría de Estado de Comercio con datos del Departamento de Aduanas e II. EE. de la Agencia Tributaria.

A.2.2. Comercio Exterior por Comunidades Autónomas en enero - febrero de 2024

ESPAÑA

COMERCIO EXTERIOR POR CCAA (enero-febrero 2024)

	EXPORTACIONES			IMPORTACIONES			SALDO	
	Millones €	%total	tva (%)	Millones €	%total	tva (%)	feb 24	feb 23
ANDALUCÍA	7.008,9	11,3	9,3	6.818,7	10,0	-6,7	190,1	-893,7
ARAGÓN	3.007,1	4,9	9,0	3.013,2	4,4	6,6	-6,1	-66,8
ASTURIAS	896,2	1,4	-18,6	746,6	1,1	-26,5	149,7	85,6
BALEARS, ILLES	298,3	0,5	-40,2	245,1	0,4	-17,0	53,2	203,3
CANARIAS	444,3	0,7	8,9	624,5	0,9	0,6	-180,2	-213,1
CANTABRIA	540,5	0,9	-0,1	455,5	0,7	-1,7	85,0	77,7
CASTILLA Y LEÓN	2.971,4	4,8	18,5	2.713,7	4,0	14,8	257,7	144,9
CASTILLA - LA MANCHA	1.619,1	2,6	2,8	2.829,7	4,2	25,7	-1.210,6	-674,6
CATALUÑA	15.990,6	25,8	-2,2	17.432,6	25,6	-7,1	-1.442,0	-2.401,2
COMUNITAT VALENCIANA	6.370,5	10,3	-5,3	5.497,0	8,1	-4,5	873,4	967,7
EXTREMADURA	515,0	0,8	20,0	366,2	0,5	-3,2	148,9	51,1
GALICIA	4.780,6	7,7	11,2	3.340,6	4,9	-4,2	1.440,1	811,1
MADRID, COMUNIDAD DE	7.292,0	11,8	-24,5	15.035,5	22,1	-4,6	-7.743,5	-6.104,0
MURCIA, REGIÓN DE	2.240,3	3,6	-2,3	2.500,7	3,7	2,8	-260,4	-139,5
NAVARRA, COMUNIDAD FORAL	1.843,6	3,0	10,0	1.181,8	1,7	0,7	661,8	502,5
PAÍS VASCO	4.999,6	8,1	-11,4	4.374,6	6,4	-4,0	624,9	1.086,0
RIOJA, LA	384,5	0,6	3,3	242,6	0,4	-20,9	142,0	65,4
CEUTA	2,2	0,0	-33,5	160,0	0,2	148,0	-157,8	-61,2
MELILLA	0,7	0,0	34,7	7,6	0,0	-4,4	-6,9	-7,4
TOTAL COMERCIO DECLARADO	61.979,1	100,0	-2,8	68.057,9	100,0	-3,0	-6.078,8	-6.420,6

Valores y tasas con datos provisionales

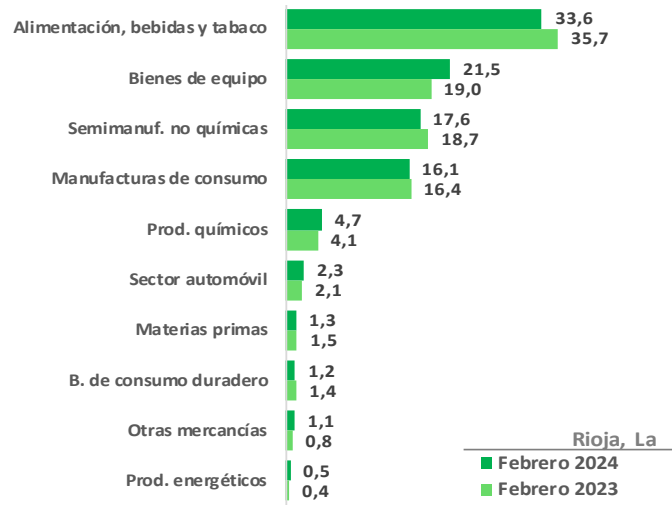
Fuente: [Web Datacomex](#) de la Secretaría de Estado de Comercio con datos del Departamento de Aduanas e II. EE. de la Agencia Tributaria.

A.3.1. Comercio Exterior de La Rioja en febrero de 2024. Desglose por Sectores Económicos

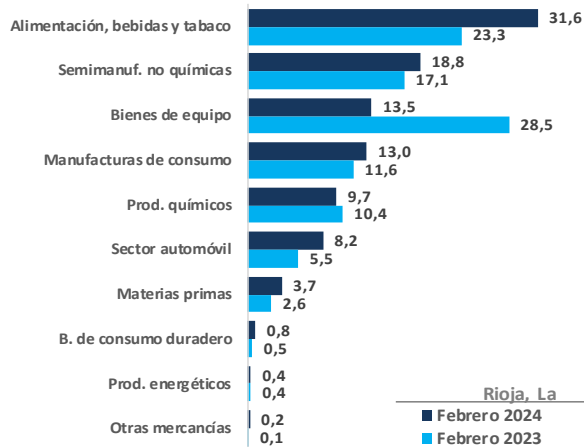
Sectores Económicos	EXPORTACIONES			IMPORTACIONES			SALDO (M€)
	Mill. €	% total	tva/YoY (%)	Mill. €	% total	tva/YoY (%)	2024
Alimentación, bebidas y tabaco	67,6	33,6	-0,9	39,7	31,6	4,2	28,0
Productos cárnicos	7,0	3,5	1,3	0,5	0,4	-56,7	6,5
Productos pesqueros	2,0	1,0	-31,9	5,3	4,2	52,3	-3,3
Frutas, hortalizas y legumbres	15,2	7,5	-15,8	9,9	7,9	-19,9	5,2
Aceites y grasas	0,4	0,2	27,5	0,5	0,4	400.355,8	-0,1
Azúcar, café y cacao	1,1	0,6	10,5	3,3	2,7	76,3	-2,2
Lácteos y huevos	0,1	0,1	28,8	0,8	0,6	-67,2	-0,7
Otros alimentos	14,6	7,3	-4,5	5,7	4,5	47,5	8,9
Cereales	0,0	0,0	-54,7	0,1	0,1	-58,7	0,0
Preparados alimenticios	14,0	7,0	-5,3	5,5	4,4	50,4	8,6
Semillas y frutos oleaginosos	0,0	0,0	3.921,7	0,0	0,0	-	0,0
Piensos animales	0,5	0,2	35,3	0,1	0,1	382,7	0,4
Bebidas	27,3	13,5	15,0	0,1	0,1	-43,3	27,2
Tabacos	-	-	-	13,6	10,8	6,5	-13,6
Productos energéticos	1,1	0,5	39,3	0,4	0,4	-27,3	0,6
Petróleo y derivados	1,1	0,5	39,3	0,1	0,1	-49,0	1,0
Gas	-	-	-	0,0	0,0	-35,9	0,0
Carbón y electricidad	-	-	-	0,3	0,3	-14,8	-0,3
Carbón	-	-	-	0,3	0,3	-14,8	-0,3
Corriente eléctrica	-	-	-	-	-	-	-
Materias primas	2,7	1,3	-6,0	4,7	3,7	10,8	-2,0
Animales y vegetales	2,3	1,2	25,9	4,5	3,6	11,6	-2,2
Minerales	0,3	0,2	-67,6	0,1	0,1	-12,8	0,2
Semimanufacturas no químicas	35,4	17,6	-1,2	23,6	18,8	-15,4	11,7
Metales no ferrosos	5,3	2,6	-39,8	4,1	3,2	-70,0	1,2
Hierro y acero	4,4	2,2	21,2	6,2	4,9	11,5	-1,8
Papel	1,8	0,9	172,2	2,5	2,0	-23,9	-0,7
Productos cerámicos y similares	2,0	1,0	146,8	0,2	0,1	-34,5	1,8
Otras semimanufacturas no químicas	21,9	10,9	-0,1	10,8	8,6	100,7	11,1
Cal y cemento	-	-	-100,0	0,0	0,0	-99,4	0,0
Vidrio	1,7	0,9	5,7	0,3	0,3	-30,0	1,4
Neumáticos y cámaras	-	-	-100,0	0,0	0,0	-91,9	0,0
Resto de otras semimanufacturas	20,1	10,0	0,1	10,4	8,3	122,4	9,8
Productos químicos	9,4	4,7	19,2	12,1	9,7	-28,6	-2,7
Productos químicos orgánicos	0,3	0,2	313,7	1,1	0,9	-11,4	-0,8
Productos químicos inorgánicos	0,2	0,1	433,9	0,7	0,6	-80,7	-0,5
Medicamentos	0,0	0,0	427,5	0,0	0,0	-36,1	0,0
Plásticos	4,4	2,2	7,2	5,7	4,6	-18,2	-1,3
Abonos	0,0	0,0	-2,7	0,3	0,2	-26,8	-0,2
Colorantes y curtientes	2,5	1,3	51,5	2,3	1,8	-6,7	0,3
Aceites esenciales y perfumados	0,4	0,2	20,1	0,3	0,3	4,0	0,1
Otros productos químicos	1,5	0,8	-5,8	1,7	1,3	-9,7	-0,1
Bienes de equipo	43,3	21,5	19,2	17,0	13,5	-63,5	26,3
Maquinaria para la industria	4,2	2,1	-25,1	4,8	3,8	-79,0	-0,5
Maquinaria específica	2,7	1,4	-22,5	2,1	1,7	-87,2	0,6
Maquinaria agrícola	0,1	0,1	-65,0	0,4	0,3	-39,7	-0,3
Maquinaria de obras públicas	0,0	0,0	-14,3	0,3	0,2	95,3	-0,3
Maquinaria textil	0,0	0,0	23.627,4	0,0	0,0	16,2	0,0
Maquinaria para trabajar metal	1,7	0,8	3,8	0,2	0,1	-98,6	1,5
Otra maquinaria específica	0,9	0,4	-43,8	1,3	1,0	-49,9	-0,4
Maquinaria de uso general	1,5	0,8	-29,4	2,6	2,1	-56,8	-1,1
Equipos de oficina y telecomunicaciones	0,1	0,0	32,6	0,8	0,6	-11,0	-0,7
Maq. de automat. de datos y eq. de oficina	0,0	0,0	-38,9	0,3	0,2	-27,2	-0,3
Equipos de oficina	0,0	0,0	-68,8	0,0	0,0	-10,0	0,0
Maquinaria de automatización de datos	0,0	0,0	-38,9	0,3	0,2	-27,2	-0,3
Equipos telecomunicaciones	0,1	0,0	134,2	0,5	0,4	2,5	-0,4
Material transporte	11,1	5,5	24,6	5,6	4,4	-34,9	5,5
Ferroviano	-	-	-	0,1	0,1	-30,9	-0,1
Carretera	0,1	0,0	-75,4	3,9	3,1	-51,7	-3,8
Buques	-	-	-	0,0	0,0	-57,3	0,0
Aeronaves	11,0	5,5	28,0	1,6	1,3	308,6	9,4
Otros bienes de equipo	27,9	13,8	28,5	5,8	4,7	-59,1	22,0
Motores	0,0	0,0	-98,5	0,0	0,0	-44,2	0,0
Aparatos eléctricos	0,9	0,4	-44,2	0,5	0,4	-90,5	0,4
Aparatos de precisión	0,3	0,1	620,1	0,3	0,2	-67,5	0,0
Resto bienes de equipo	26,7	13,3	33,5	5,1	4,0	-38,5	21,7
Sector automóvil	4,7	2,3	17,0	10,3	8,2	14,5	-5,6
Automóviles y motos	0,1	0,0	-46,0	1,3	1,0	98,2	-1,2
Componentes del automóvil	4,7	2,3	18,7	9,0	7,2	8,2	-4,4
Bienes de consumo duradero	2,4	1,2	-6,8	1,0	0,8	22,2	1,4
Electrodomésticos	0,0	0,0	-65,7	0,1	0,0	326,7	-0,1
Electrónica de consumo	0,5	0,3	23,6	0,0	0,0	22,5	0,5
Muebles	1,7	0,9	-13,6	0,8	0,6	64,8	1,0
Otros bienes de consumo duradero	0,2	0,1	0,5	0,2	0,2	-46,1	0,0
Manufacturas de consumo	32,4	16,1	3,6	16,3	13,0	-13,4	16,1
Textiles	8,3	4,1	-5,0	5,3	4,2	-1,1	3,0
Confección	3,8	1,9	-22,5	2,9	2,3	13,7	0,9
Fibras textiles	0,0	0,0	-	0,1	0,0	101,0	0,0
Hilados	0,0	0,0	-75,8	0,0	0,0	-48,8	0,0
Tejidos	1,3	0,7	94,4	0,9	0,7	-16,3	0,4
Resto de textiles	3,1	1,6	-0,3	1,4	1,1	-14,1	1,8
Calzado	22,4	11,1	6,1	6,6	5,2	-19,0	15,8
Juguetes	0,1	0,0	-46,6	0,1	0,1	53,5	-0,1
Otras manufacturas de consumo	1,7	0,9	23,4	4,3	3,5	-18,3	-2,6
Alfarería	0,0	0,0	39,9	0,1	0,0	192,9	-0,1
Joyería y relojes	0,0	0,0	-42,6	0,1	0,1	-1,6	-0,1
Cuero y manufacturas del cuero	0,8	0,4	-5,2	0,5	0,4	-40,0	0,3
Resto de otras manufacturas de consumo	0,9	0,4	70,9	3,7	2,9	-15,4	-2,8
Otras mercancías	2,2	1,1	40,4	0,3	0,2	76,1	2,0
TOTAL	201,3	100,0	5,2	125,4	100,0	-23,1	75,9

Fuente: Web Datacomex de la Secretaría de Estado de Comercio con datos del Dpto. Aduanas e II. EE. de la AEAT

Exportaciones de La Rioja por sectores (% sobre total)



Importaciones de La Rioja por sectores (% sobre total)

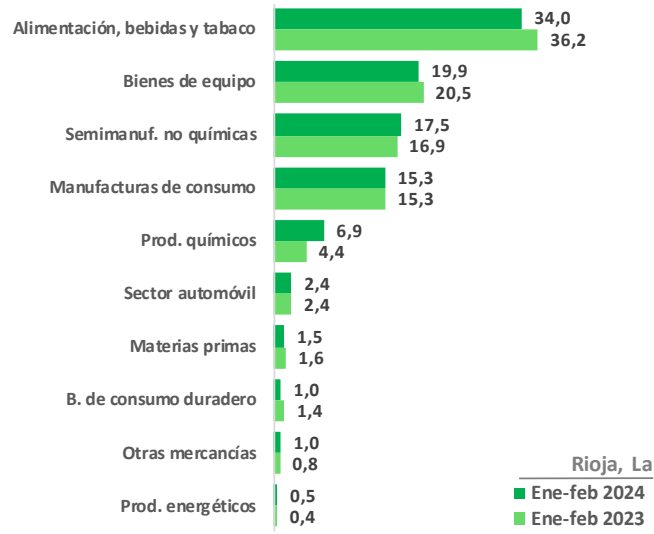


A.3.2. Comercio Exterior de La Rioja en enero - febrero de 2024. Desglose por Sectores Económicos

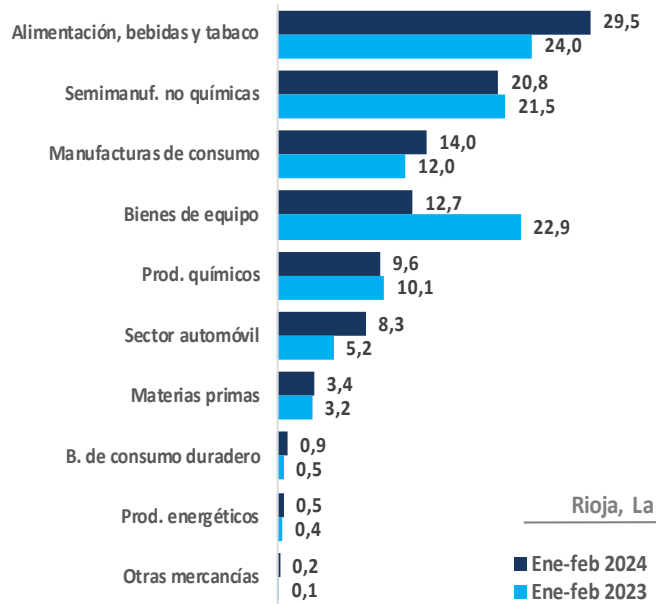
Sectores Económicos	EXPORTACIONES			IMPORTACIONES			SALDO (M€)
	Mill. €	% total	tva/YoY (%)	Mill. €	% total	tva/YoY (%)	2024
Alimentación, bebidas y tabaco	130,8	34,0	-2,9	71,5	29,5	-2,8	59,3
Productos cárnicos	13,5	3,5	-4,9	1,2	0,5	-25,1	12,2
Productos pesqueros	4,3	1,1	-20,6	10,0	4,1	43,0	-5,7
Frutas, hortalizas y legumbres	29,9	7,8	-16,7	20,0	8,2	-27,2	9,9
Aceites y grasas	0,8	0,2	8,9	0,6	0,2	3.304,2	0,2
Azúcar, café y cacao	2,4	0,6	34,3	6,2	2,6	121,3	-3,8
Lácteos y huevos	0,2	0,1	-25,2	1,7	0,7	-59,8	-1,5
Otros alimentos	28,3	7,4	-3,5	10,3	4,3	62,3	17,9
Cereales	0,1	0,0	-68,0	0,1	0,1	-61,4	-0,1
Preparados alimenticios	27,0	7,0	-3,7	9,8	4,0	65,9	17,2
Semillas y frutos oleaginosos	0,1	0,0	7.926,7	0,0	0,0	-93,9	0,1
Pensos animales	1,2	0,3	11,3	0,4	0,2	518,5	0,8
Bebidas	51,5	13,4	9,0	0,4	0,2	-36,1	51,1
Tabacos	-	-	-	21,0	8,7	-9,9	-21,0
Productos energéticos	1,9	0,5	20,2	1,3	0,5	-6,7	0,7
Petróleo y derivados	1,9	0,5	20,3	0,5	0,2	-5,4	1,4
Gas	-	-	-	0,0	0,0	-15,4	0,0
Carbón y electricidad	-	-	-100,0	0,8	0,3	-7,6	-0,8
Carbón	-	-	-100,0	0,8	0,3	-7,6	-0,8
Corriente eléctrica	-	-	-	-	-	-	-
Materias primas	5,6	1,5	-7,4	8,3	3,4	-15,8	-2,7
Animales y vegetales	4,3	1,1	7,5	8,1	3,3	-16,1	-3,7
Minerales	1,3	0,3	-37,3	0,3	0,1	-5,1	1,0
Semimanufacturas no químicas	67,4	17,5	7,2	50,5	20,8	-23,4	16,9
Metales no ferrosos	11,2	2,9	-10,3	14,7	6,1	-41,5	-3,5
Hierro y acero	7,8	2,0	1,8	11,1	4,6	-55,4	-3,4
Papel	2,5	0,6	77,2	4,8	2,0	-10,0	-2,3
Productos cerámicos y similares	2,6	0,7	111,5	0,4	0,2	-0,8	2,2
Otras semimanufacturas no químicas	43,3	11,3	8,0	19,5	8,0	92,1	23,8
Cal y cemento	-	-	-100,0	0,0	0,0	-77,0	0,0
Vidrio	3,5	0,9	9,5	0,9	0,4	31,2	2,5
Neumáticos y cámaras	0,0	0,0	-99,8	0,0	0,0	-85,0	0,0
Resto de otras semimanufacturas	39,8	10,4	8,3	18,5	7,6	101,4	21,3
Productos químicos	26,4	6,9	59,8	23,3	9,6	-24,5	3,0
Productos químicos orgánicos	0,6	0,2	69,3	2,0	0,8	-3,1	-1,4
Productos químicos inorgánicos	0,4	0,1	154,8	1,4	0,6	-72,6	-1,0
Medicamentos	0,0	0,0	4.488,3	0,1	0,1	-16,6	-0,1
Plásticos	8,4	2,2	5,3	11,7	4,8	-17,9	-3,3
Abonos	0,1	0,0	-33,8	0,5	0,2	-25,1	-0,4
Colorantes y curtientes	4,0	1,1	9,7	4,3	1,8	-12,6	-0,2
Aceites esenciales y perfumados	0,6	0,1	-14,0	0,4	0,2	-6,0	0,1
Otros productos químicos	12,3	3,2	245,1	2,9	1,2	-10,9	9,4
Bienes de equipo	76,6	19,9	0,6	30,9	12,7	-56,0	45,7
Maquinaria para la industria	9,0	2,3	-47,5	8,2	3,4	-72,6	0,8
Maquinaria específica	6,2	1,6	-55,8	3,4	1,4	-81,8	2,9
Maquinaria agrícola	0,3	0,1	-53,2	0,7	0,3	-11,9	-0,3
Maquinaria de obras públicas	0,0	0,0	-87,1	0,3	0,1	19,6	-0,3
Maquinaria textil	0,0	0,0	32.494,8	0,0	0,0	-60,7	0,0
Maquinaria para trabajar metal	3,6	0,9	-66,0	0,4	0,1	-97,4	3,3
Otra maquinaria específica	2,2	0,6	-14,3	2,1	0,9	-43,4	0,1
Maquinaria de uso general	2,7	0,7	-8,6	4,8	2,0	-57,0	-2,1
Equipos de oficina y telecomunicaciones	0,2	0,1	93,0	1,2	0,5	-17,4	-1,0
Maq. de automat. de datos y eq. de	0,1	0,0	33,6	0,4	0,2	-22,4	-0,3
Equipos de oficina	0,1	0,0	3,2	0,1	0,0	2,0	0,0
Maquinaria de automatización de datos	0,1	0,0	33,6	0,4	0,2	-22,4	-0,3
Equipos telecomunicaciones	0,1	0,0	204,6	0,8	0,3	-14,8	-0,7
Material transporte	18,2	4,7	0,7	9,2	3,8	-32,6	9,0
Ferroviario	-	-	-	0,1	0,0	-59,5	-0,1
Carretera	0,1	0,0	-62,1	7,0	2,9	-42,0	-6,8
Buques	-	-	-	0,0	0,0	8,9	0,0
Aeronaves	18,1	4,7	1,8	2,1	0,9	56,9	16,0
Otros bienes de equipo	49,2	12,8	20,5	12,3	5,1	-51,3	36,9
Motores	0,0	0,0	-81,3	0,0	0,0	-26,0	0,0
Aparatos eléctricos	1,1	0,3	-54,4	1,0	0,4	-88,6	0,2
Aparatos de precisión	0,5	0,1	494,9	0,5	0,2	-53,3	-0,1
Resto bienes de equipo	47,6	12,4	24,6	10,7	4,4	-30,0	36,9
Sector automóvil	9,4	2,4	4,1	20,0	8,3	24,7	-10,6
Automóviles y motos	0,3	0,1	83,3	1,9	0,8	33,3	-1,6
Componentes del automóvil	9,1	2,4	2,6	18,1	7,5	23,9	-9,1
Bienes de consumo duradero	3,9	1,0	-27,2	2,2	0,9	37,1	1,6
Electrodomésticos	0,0	0,0	-80,5	0,1	0,1	196,6	-0,1
Electrónica de consumo	0,9	0,2	1,9	0,0	0,0	28,9	0,9
Muebles	2,5	0,6	-36,5	1,3	0,6	45,9	1,1
Otros bienes de consumo duradero	0,5	0,1	-6,2	0,7	0,3	14,1	-0,2
Manufacturas de consumo	58,8	15,3	3,2	34,1	14,0	-7,8	24,7
Textiles	15,0	3,9	-2,5	9,9	4,1	-4,9	5,1
Confección	5,7	1,5	-19,7	4,9	2,0	12,7	0,7
Fibras textiles	0,0	0,0	13.460,6	0,1	0,0	-19,4	-0,1
Hilados	0,0	0,0	-16,8	0,0	0,0	-88,2	0,0
Tejidos	2,5	0,7	71,0	1,8	0,7	-10,1	0,8
Resto de textiles	6,7	1,7	-0,8	3,0	1,2	-15,5	3,7
Calzado	40,6	10,6	5,3	16,0	6,6	-6,3	24,6
Juguetes	0,1	0,0	-34,4	0,2	0,1	92,4	-0,1
Otras manufacturas de consumo	3,1	0,8	7,5	8,0	3,3	-15,0	-4,8
Alfarería	0,0	0,0	-15,4	0,1	0,0	181,6	-0,1
Joyería y relojes	0,0	0,0	-31,0	0,1	0,1	-21,9	-0,1
Cuero y manufacturas del cuero	1,5	0,4	-11,6	1,0	0,4	-31,0	0,6
Resto de otras manufacturas de consumo	1,6	0,4	37,4	6,7	2,8	-12,8	-5,2
Otras mercancías	3,8	1,0	27,0	0,5	0,2	31,6	3,3
TOTAL	384,5	100,0	3,3	242,6	100,0	-20,9	142,0

Fuente: Web Datacomex de la Secretaría de Estado de Comercio con datos del Dpto. Aduanas e II. EE de la AEAT

Exportaciones de La Rioja por sectores (% sobre total)



Importaciones de La Rioja por sectores (% sobre total)

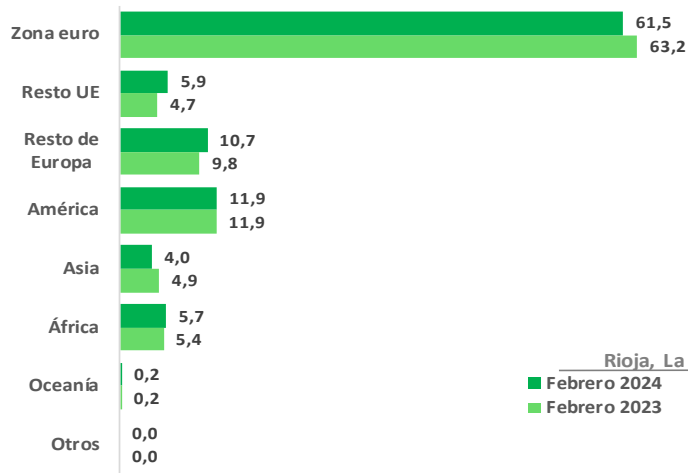


A.4.1. Comercio Exterior de La Rioja en febrero de 2024. Desglose por Áreas Geográficas

Área Geográfica	EXPORTACIONES			IMPORTACIONES			SALDO 2024
	Millones €	% total	tva (%)	Millones €	% total	tva (%)	
EUROPA	157,3	78,2	5,8	92,8	74,0	-19,3	64,5
UNION EUROPEA	135,7	67,4	4,4	85,2	67,9	-11,7	50,5
ZONA EURO	123,8	61,5	2,3	64,5	51,4	-12,8	59,3
Alemania	20,4	10,1	-10,1	14,0	11,1	-20,3	6,4
Austria	0,8	0,4	7,2	2,4	1,9	12,5	-1,6
Bélgica	3,5	1,7	-10,1	2,6	2,1	-57,3	0,9
Chipre	0,0	0,0	1,6		-	-100,0	0,0
Croacia	0,6	0,3	-9,3	0,0	0,0	-64,0	0,6
Eslovaquia	5,0	2,5	118,8	0,2	0,2	-9,2	4,8
Eslovenia	0,1	0,1	-2,9	0,2	0,2	179,4	-0,1
Estonia	0,1	0,1	7,0	0,1	0,0	100,9	0,1
Finlandia	0,4	0,2	56,7	0,2	0,2	-36,2	0,2
Francia	42,7	21,2	0,2	15,9	12,6	-5,8	26,9
Grecia	1,4	0,7	-41,4	0,1	0,1	-84,0	1,3
Irlanda	2,3	1,1	-11,5	0,0	0,0	-84,0	2,3
Italia	10,8	5,4	-9,1	7,7	6,1	-29,5	3,1
Letonia	0,2	0,1	-5,1	0,1	0,0	-7,1	0,1
Lituania	0,4	0,2	-0,5	0,1	0,1	130,1	0,3
Luxemburgo	0,1	0,0	-61,1	0,3	0,2	29,7	-0,2
Malta	0,3	0,1	40,0	0,0	0,0	-96,0	0,3
Países Bajos	7,0	3,5	3,6	9,9	7,9	44,8	-2,9
Portugal	27,5	13,6	20,4	10,7	8,5	-8,2	16,8
RESTO UE (*)	11,9	5,9	33,9	20,8	16,5	-7,9	-8,8
Bulgaria	0,4	0,2	53,9	0,6	0,4	-37,6	-0,1
Dinamarca	0,9	0,5	28,1	0,2	0,1	-78,5	0,8
Hungría	0,3	0,1	34,0	0,1	0,1	23,5	0,1
Polonia	4,0	2,0	15,6	14,0	11,1	-14,7	-10,0
República Checa	1,4	0,7	18,4	1,5	1,2	23,9	-0,1
Rumanía	4,1	2,0	118,0	2,6	2,1	365,0	1,5
Suecia	0,8	0,4	-31,2	0,0	0,0	-91,1	0,8
RESTO EUROPA	21,6	10,7	15,6	7,6	6,1	-59,0	14,0
Noruega	0,8	0,4	-4,6	0,0	0,0	15.661,3	0,8
Reino Unido	11,9	5,9	28,3	2,3	1,8	-83,8	9,6
Rusia	0,9	0,5	-15,5	0,0	0,0	-97,7	0,9
Suiza	3,6	1,8	12,5	0,1	0,1	-53,3	3,5
Turquía	3,0	1,5	18,3	1,5	1,2	154,1	1,5
AMÉRICA	24,0	11,9	5,7	7,8	6,2	-49,4	16,3
AMÉRICA DEL NORTE	13,3	6,6	-7,3	2,4	1,9	-71,2	10,9
Canadá	2,7	1,3	21,7	0,1	0,0	-76,7	2,6
Estados Unidos	10,6	5,3	-12,9	2,3	1,9	-71,0	8,2
AMÉRICA LATINA	10,6	5,3	28,0	5,4	4,3	-23,5	5,3
Argentina	0,3	0,1	12,5	0,6	0,5	1.528,6	-0,3
Brasil	1,0	0,5	17,3	0,0	0,0	-80,5	0,9
Chile	0,7	0,4	-7,4	0,2	0,1	14,9	0,5
México	4,4	2,2	13,2	0,2	0,2	127,2	4,2
Perú	0,7	0,4	188,6	0,8	0,7	-77,0	-0,1
RESTO DE AMÉRICA	0,1	0,0	50,6	0,0	0,0	-95,5	0,1
ASIA	8,0	4,0	-14,6	17,3	13,8	-35,5	-9,3
ASIA (exc. Oriente Medio)	6,6	3,3	-3,5	16,9	13,5	-31,2	-10,3
China	1,0	0,5	-35,0	12,7	10,1	-15,0	-11,8
Corea del Sur	2,2	1,1	-27,3	0,6	0,4	-4,5	1,7
Hong-Kong, China	0,1	0,1	-42,6	0,0	0,0	-85,2	0,1
India	0,4	0,2	151,8	1,3	1,0	-41,7	-0,9
Indonesia	0,1	0,1	-27,1	0,1	0,1	-82,2	0,0
Japón	1,5	0,7	84,2	0,2	0,2	334,5	1,2
Singapur	0,1	0,0	23,1	0,0	0,0	21,5	0,1
Taiwán	0,3	0,1	79,6	0,6	0,5	-82,1	-0,3
Vietnam	0,2	0,1	73,3	0,3	0,3	-69,1	-0,1
ORIENTE MEDIO	1,4	0,7	-45,3	0,4	0,3	-83,6	1,0
Arabia Saudí	0,1	0,1	-15,0	0,1	0,1	32,0	0,0
Emiratos Arabes Unidos	0,3	0,1	-44,3	0,1	0,1	-58,9	0,1
AFRICA	11,5	5,7	11,7	7,4	5,9	33,8	4,0
Argelia	0,0	0,0	-	0,0	0,0	-	0,0
Egipto	0,1	0,0	-81,9	0,0	0,0	-87,6	0,1
Marruecos	7,9	3,9	19,6	6,8	5,4	31,4	1,2
Nigeria	0,0	0,0	-		-	-	0,0
Sudáfrica	0,2	0,1	-47,3	0,1	0,0	-31,7	0,2
OCEANÍA	0,5	0,2	13,8	0,1	0,1	-73,1	0,4
Australia	0,4	0,2	47,8	0,0	0,0	-96,7	0,4
OTROS (**)						-100,0	
TOTAL	201,3	100,0	5,2	125,4	100,0	-23,1	75,9

(*) El total UE es superior a la suma de los EEMM., porque incluye operaciones de "avituallamiento intracomunitario" y de "pesca en altura en otro estado comunitario". (**) Fundamentalmente avituallamiento extracomunitario
Fuente: [Web Datacomex](#) de la Secretaría de Estado de Comercio con datos del Departamento de Aduanas e Il. EE. de la Agencia Tributaria.

Exportaciones de La Rioja por áreas (% sobre total)



A.4.2. Comercio Exterior de La Rioja en enero - febrero de 2024. Desglose por Áreas Geográficas

Área Geográfica	EXPORTACIONES			IMPORTACIONES			SALDO	
	Millones €	% total	tva (%)	Millones €	% total	tva (%)	2024	2023
EUROPA	306,1	79,6	5,3	176,3	72,7	-12,3	129,8	89,6
UNION EUROPEA	264,6	68,8	4,7	163,2	67,3	-6,2	101,4	78,6
ZONA EURO	243,8	63,4	7,3	127,5	52,6	-4,3	116,3	93,9
Alemania	41,3	10,8	-3,9	29,5	12,2	-4,8	11,8	12,0
Austria	1,9	0,5	32,6	4,0	1,7	34,3	-2,2	-1,6
Bélgica	10,7	2,8	35,5	6,5	2,7	-37,2	4,2	-2,4
Chipre	0,2	0,0	70,5	-	-	-100,0	0,2	0,1
Croacia	1,4	0,4	-1,5	0,0	0,0	-63,7	1,4	1,4
Eslovaquia	8,5	2,2	134,9	0,6	0,2	-36,4	7,9	2,7
Eslovenia	0,3	0,1	-3,2	0,3	0,1	99,4	0,0	0,1
Estonia	0,3	0,1	-16,5	0,2	0,1	106,7	0,1	0,2
Finlandia	0,7	0,2	33,2	0,3	0,1	-45,6	0,4	0,0
Francia	80,1	20,8	-0,3	33,1	13,6	1,7	47,0	47,8
Grecia	4,1	1,1	0,8	1,8	0,7	10,6	2,4	2,5
Irlanda	3,9	1,0	6,1	0,2	0,1	72,1	3,7	3,6
Italia	18,0	4,7	-16,9	14,8	6,1	-18,7	3,2	3,4
Letonia	0,3	0,1	-66,3	0,1	0,0	-58,1	0,2	0,6
Lituania	0,6	0,1	-18,2	0,1	0,0	22,2	0,5	0,6
Luxemburgo	0,2	0,1	-23,4	0,4	0,2	15,2	-0,2	-0,1
Malta	0,4	0,1	-8,2	0,0	0,0	-94,2	0,4	0,4
Países Bajos	19,9	5,2	51,2	16,5	6,8	26,4	3,4	0,1
Portugal	51,0	13,3	17,9	19,1	7,9	-8,6	31,8	22,3
RESTO UE (*)	20,7	5,4	-18,6	35,7	14,7	-12,5	-14,9	-15,3
Bulgaria	0,7	0,2	2,7	1,4	0,6	-26,9	-0,8	-1,3
Dinamarca	2,0	0,5	34,0	0,3	0,1	-73,3	1,8	0,5
Hungría	0,5	0,1	0,4	0,2	0,1	8,3	0,3	0,3
Polonia	6,9	1,8	6,9	24,2	10,0	-16,0	-17,3	-22,4
República Checa	2,7	0,7	-65,7	3,0	1,2	20,2	-0,3	5,4
Rumanía	6,1	1,6	5,7	3,8	1,6	292,1	2,3	4,8
Suecia	1,9	0,5	-28,1	0,2	0,1	-78,6	1,7	1,8
RESTO EUROPA	41,5	10,8	9,2	13,1	5,4	-51,3	28,4	11,1
Noruega	1,7	0,4	-12,7	0,1	0,0	2.517,2	1,6	1,9
Reino Unido	23,4	6,1	17,9	3,7	1,5	-80,1	19,7	1,5
Rusia	1,6	0,4	-27,9	0,1	0,1	-93,1	1,4	0,0
Suiza	7,6	2,0	16,6	0,3	0,1	-26,1	7,3	6,1
Turquía	5,1	1,3	3,2	2,4	1,0	85,5	2,7	3,7
AMÉRICA	42,8	11,1	-3,5	16,8	6,9	-38,0	25,9	17,2
AMÉRICA DEL NORTE	25,0	6,5	9,2	5,8	2,4	-51,7	19,2	10,8
Canadá	5,0	1,3	19,0	0,2	0,1	-59,6	4,8	3,7
Estados Unidos	19,9	5,2	6,7	5,6	2,3	-51,3	14,3	7,1
AMÉRICA LATINA	17,7	4,6	-16,9	11,0	4,5	-27,0	6,7	6,2
Argentina	0,6	0,2	-30,8	0,7	0,3	240,3	0,0	0,7
Brasil	1,2	0,3	-11,3	0,0	0,0	-81,1	1,2	1,1
Chile	1,3	0,3	-18,2	0,5	0,2	98,6	0,9	1,4
México	7,8	2,0	-33,9	0,3	0,1	14,7	7,5	11,6
Perú	0,9	0,2	-18,3	4,1	1,7	-56,7	-3,2	-8,4
RESTO DE AMÉRICA	0,1	0,0	-23,8	0,0	0,0	-91,1	0,1	0,1
ASIA	13,7	3,6	-21,1	34,3	14,2	-48,4	-20,6	-49,2
ASIA (exc. Oriente Medio)	11,3	2,9	-13,9	33,6	13,9	-46,9	-22,3	-50,2
China	2,0	0,5	-14,7	23,3	9,6	-48,8	-21,3	-43,2
Corea del Sur	4,0	1,1	-33,6	0,9	0,4	-37,2	3,1	4,6
Hong-Kong, China	0,2	0,0	-46,4	0,0	0,0	-97,4	0,2	0,2
India	0,6	0,2	48,1	2,2	0,9	-47,0	-1,6	-3,7
Indonesia	0,2	0,0	22,6	1,5	0,6	-4,7	-1,3	-1,4
Japón	1,8	0,5	23,8	0,4	0,2	112,2	1,4	1,2
Singapur	0,2	0,0	23,3	0,0	0,0	27,6	0,2	0,1
Taiwán	0,4	0,1	21,8	0,9	0,4	-81,9	-0,5	-4,8
Vietnam	0,3	0,1	-7,0	2,1	0,9	-8,8	-1,8	-2,0
ORIENTE MEDIO	2,4	0,6	-43,2	0,7	0,3	-77,5	1,7	1,0
Arabia Saudí	0,3	0,1	-56,4	0,2	0,1	-51,9	0,1	0,2
Emiratos Árabes Unidos	0,4	0,1	-47,0	0,2	0,1	-79,1	0,2	-0,2
ÁFRICA	20,4	5,3	8,0	14,9	6,2	29,0	5,4	7,3
Argelia	0,0	0,0	-	0,0	0,0	-	0,0	0,0
Egipto	0,1	0,0	-88,5	0,1	0,0	19,7	0,0	0,4
Marruecos	14,3	3,7	12,4	13,2	5,4	28,4	1,1	2,4
Nigeria	0,0	0,0	443,9	-	-	-100,0	0,0	0,0
Sudáfrica	0,5	0,1	-31,0	0,1	0,0	-89,9	0,4	0,2
OCEANIA	1,6	0,4	54,8	0,1	0,1	-71,6	1,5	0,5
Australia	0,9	0,2	14,6	0,0	0,0	-94,1	0,9	0,3
OTROS (**)	0,0	0,0	24,4	-	-	-100,0	0,0	0,0
TOTAL	384,5	100,0	3,3	242,6	100,0	-20,9	142,0	65,4

Exportaciones de La Rioja por áreas (% sobre total)

